



εφαρμογή

ConnectLife

Οδηγός Ασύρματης Σύνδεσης WiFi

ΠΡΟΣΟΧΗ:

*Διαβάστε προσεκτικά αυτό το εγχειρίδιο χρήσης
πριν θέσετε σε λειτουργία τη συσκευή!*

ΠΕΡΙΕΧΟΜΕΝΑ

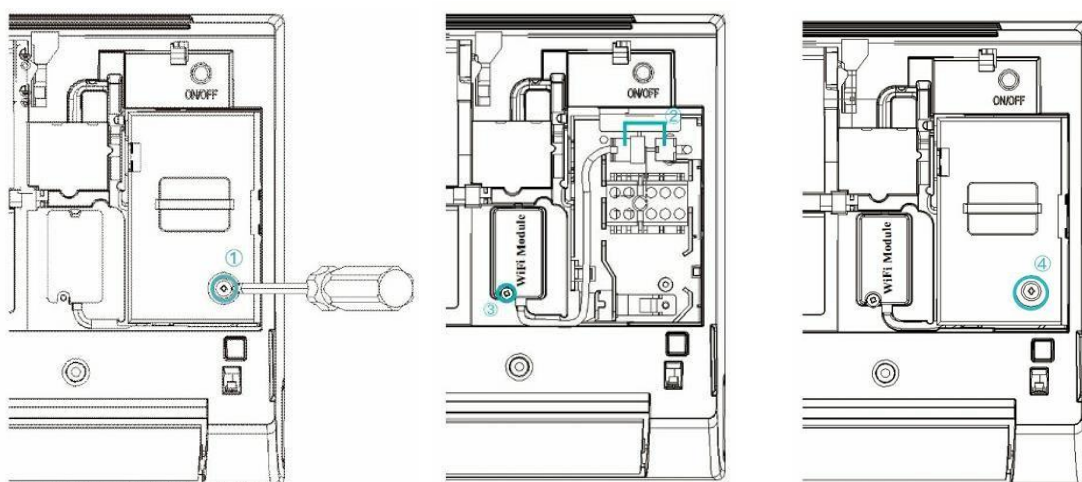
Εισαγωγή.....	3
Εγκατάσταση του πομπού WiFi	3
Απαιτήσεις Λειτουργίας Συστήματος	4
Απαιτήσεις λειτουργίας έξυπνου τηλεφώνου (smartphone)	4
Απαιτήσεις λειτουργίας ασύρματου δρομολογητή (router)	4
Συμβουλές Σύνδεσης Δικτύου WiFi	5
Άλλες Απαιτήσεις και Προφυλάξεις.....	5
Απαιτήσεις λειτουργίας του πομπού (module) WiFi	6
Εγκατάσταση της εφαρμογής ConnectLife	6
Προσθήκη και Διαγραφή Συσκευών	7
Προσθήκη Συσκευών.....	7
Διαγραφή Συσκευών	7
Λειτουργία Αυτοματισμού	8
Αντιμετώπιση Προβλημάτων.....	9

Εισαγωγή

Σας ευχαριστούμε θερμά για την αγορά σας! Χαιρόμαστε που επιλέξατε συσκευή που χρησιμοποιεί την εφαρμογή ConnectLife, για απομακρυσμένο έλεγχο μέσω ασυρμάτου δικτύου (WiFi). Είμαστε βέβαιοι ότι θα είστε απόλυτα ικανοποιημένοι με τη νέα σας συσκευή για πολλά χρόνια ακόμη!

Εγκατάσταση του πομπού WiFi

Στην περίπτωση που ο πομπός WiFi (module) δε συμπεριλαμβάνεται προεγκατεστημένος στο κλιματιστικό:



- 1) Ανοίξτε την πρόσοψη του κλιματιστικού και χρησιμοποιήστε κατάλληλα εργαλεία, για να αποσυναρμολογήσετε το κάλυμμα των ακροδεκτών.
- 2) Συνδέστε τους ακροδέκτες καλωδίων της μονάδας WiFi και του κλιματιστικού.
- 3) Στερεώστε τη μονάδα WiFi και κατόπιν το κάλυμμα των ακροδεκτών με το κατάλληλο εργαλείο.

Η εγκατάσταση της μονάδας WiFi ολοκληρώθηκε.

ΣΗΜΕΙΩΣΗ:

Ανατρέξτε στο πραγματικό προϊόν για συγκεκριμένη μέθοδο εγκατάστασης. Αυτή η οδηγία χρησιμοποιείται μόνο ως αναφορά.

Απαιτήσεις Λειτουργίας Συστήματος

Απαιτήσεις λειτουργίας έξυπνου τηλεφώνου (smartphone)

Ακολουθούν οι ελάχιστες προδιαγραφές που απαιτούνται, για την επιτυχή εκτέλεση της εφαρμογής σε smartphone:

Πίνακας 1: Απαιτήσεις έξυπνου τηλεφώνου (smartphone)

Λειτουργικό Σύστημα Συσκευής	Android	iOS
Έκδοση	Android 6 ή νεότερη	iOS 11 ή νεότερη
Ανάλυση	1920*1080 ή υψηλότερη	960*640 ή υψηλότερη

Απαιτήσεις λειτουργίας ασύρματου δρομολογητή (router)

Πίνακας 2: Απαιτήσεις ασύρματου router

Πρότυπο	IEEE 802.11b/g/n
Εύρος Συχνοτήτων	2.402-2.483.5GHz
Ασφάλεια	128 bits WPA-PSK/WPA2-PSK
Ισχύς Εξόδου	802.11b: 11dBm(11Mbps) 802.11g: 15dBm(54Mbps) 802.11n: 11dBm(72.2Mbps)
Ρυθμός Δεδομένων	802.11b: 11Mbps 802.11g: 54Mbps 802.11n: 72.2Mbps
Ευαισθησία	802.11b: 11Mbps 802.11g: 54Mbps 802.11n: 72.2Mbps
Διαμόρφωση	QPSK+OFDM

ΠΡΟΣΟΧΗ:

- Χρησιμοποιείτε πάντοτε έναν πιστοποιημένο ασύρματο δρομολογητή (router), με **συχνότητα αποκλειστικά 2.4GHz**.
- Οι απαιτήσεις του router είναι μια γενική προδιαγραφή.
- Ανάλογα με το περιβάλλον, ενδέχεται να υπάρχουν πολλά διαθέσιμα σημεία πρόσβασης WiFi. Είναι σημαντικό να βεβαιωθείτε ότι χρησιμοποιείται το σωστό.
- Ένα τείχος προστασίας του router μπορεί να έχει διαμορφωμένους ελέγχους υψηλής ασφάλειας ή γονικούς ελέγχους. Αυτές οι ρυθμίσεις ενδέχεται να αποκλείουν ορισμένες θύρες δικτύου, που απαιτούνται για την επιτυχή σύζευξη.

- Οι ακόλουθες θύρες δικτύου θα πρέπει να είναι ανοιχτές / επιλεγμένες στη λίστα του router σας:
80, 443, 55020, 55030
(Ελέγξτε το εγχειρίδιο χρήστη του router σας για οδηγίες σχετικά με τη διαμόρφωση των τειχών προστασίας.)
- Η μονάδα WiFi δεν υποστηρίζει νέα προδιαγραφή με πιστοποίηση WiFi και μη τυπικό τύπο πιστοποίησης WiFi.

Συμβουλές Σύνδεσης Δικτύου WiFi

- Παρακαλώ τοποθετήστε το ασύρματο router όσο το δυνατόν πιο κοντά στο κλιματιστικό σας.
- Εάν η ισχύς του σήματος WiFi είναι ασθενής, η εφαρμογή και η μονάδα WiFi ενδέχεται να αποσυνδεθούν ή να εμφανίζονται εκτός σύνδεσης (offline). Στην περίπτωση αυτή, τοποθετήστε έναν αναμεταδότη WiFi (extender) για να βελτιώσετε την ισχύ του σήματος.
- Βεβαιωθείτε ότι δεν υπάρχουν μεταλλικά αντικείμενα συνδεδεμένα στη συσκευή ή ότι δεν παρεμβάλλονται, με οποιονδήποτε τρόπο, στο σήμα WiFi.
- Λόγω δυναμικής σύνδεσης δικτύου, ενδέχεται να λήξει το χρονικό διάστημα σύνδεσης. Σε αυτήν την περίπτωση, εκτελέσατε ξανά το δίκτυο.
- Λόγω του χρονικού ορίου των διαδικασιών ελέγχου δυναμικής συνδεσιμότητας δικτύου, η εφαρμογή και το προϊόν ενδέχεται να εμφανίζουν αντικρουόμενες πληροφορίες ρυθμίσεων. Επανασυνδεθείτε για συγχρονισμό πληροφοριών.

Άλλες Απαιτήσεις και Προφυλάξεις

- Το κινητό τηλέφωνο πρέπει να είναι συνδεδεμένο με WiFi αντί για 3G/4G/5G, όταν γίνεται σύζευξη με το κλιματιστικό για πρώτη φορά.
- Κατά τη χρήση της εφαρμογής, η χρήση δεδομένων κινητής τηλεφωνίας ενδέχεται να έχει χρεώσεις, εάν το τηλέφωνο είναι συνδεδεμένο με υπηρεσία δεδομένων 3G/4G/5G.
- Η σύνδεση στο διαδίκτυο ενδέχεται να αποτύχει λόγω της παρουσίας τυχόν τείχη προστασίας. Εάν συμβαίνει αυτό, συνιστάται να επικοινωνήσετε με τον πάροχο υπηρεσιών διαδικτύου. Εάν το δίκτυό σας απαιτεί αναγνωριστικό ή κωδικό πρόσβασης για να συνδεθεί στο διαδίκτυο, πρέπει να εισαγάγετε το αναγνωριστικό ή τον κωδικό πρόσβασής σας όταν συνδέεστε σε αυτό.

Απαιτήσεις λειτουργίας του πομπού (module) WiFi

Πίνακας 3: Απαιτήσεις WiFi module

	ΑΕΗ-W4G2
Συχνότητα Μετάδοσης	2.4GHz
Ισχύς Μετάδοσης	≤19dBm
Παροχή ηλ. ρεύματος	5V/450mA
Θερμοκρασία Λειτουργίας	-20°C~70°C
Υγρασία Λειτουργίας	20%~85%

Εγκατάσταση της εφαρμογής ConnectLife

Μπορείτε να αναζητήσετε την εφαρμογή ConnectLife στο Google PlayStore ή στο Apple AppStore στο τηλέφωνό σας. Κατόπιν, ακολουθήστε τις οδηγίες για λήψη και εγκατάσταση της εφαρμογής.

Εναλλακτικά, μπορείτε να σαρώσετε τον παρακάτω κωδικό QR:




Λειτουργικό Σύστημα
Android



Λειτουργικό Σύστημα
iOS

Προσθήκη και Διαγραφή Συσκευών

Προσθήκη Συσκευών

Για να εισάγετε το κλιματιστικό σε λειτουργία σύζευξης, πατήστε το κουμπί ρύθμισης της κίνησης των εσωτερικών κάθετων περσίδων  (οριζόντια ροή του αέρα) 6 φορές στο τηλεχειριστήριο και ο βομβητής θα ηχήσει 5 φορές, περιμένετε μέχρι να εμφανιστεί στην οθόνη ο αριθμός "77".

1. Εκκινήσατε την εφαρμογή ConnectLife.
 2. Μεταβείτε στο μενού στην επάνω αριστερή γωνία → **Appliances** (Συσκευές) → κάντε κλικ στο « + » στην επάνω δεξιά γωνία ή στην εικόνα στην κάτω πλευρά **ADD APPLIANCES (ΠΡΟΣΘΗΚΗ ΣΥΣΚΕΥΩΝ)** → **Air treatment (Επεξεργασία αέρα)** → **Split air conditioner (Κλιματιστικό Διαιρούμενου Τύπου)**.
 3. Ακολουθήστε τις οδηγίες των **STEPS** → **NEXT** → μεταβείτε στις Ρυθμίσεις του κινητού, συνδέστε το κινητό στη συσκευή (με όνομα ασυρμάτου δικτύου WiFi που ξεκινάει με "HIS-") → επιστροφή στην εφαρμογή και επιλογή του **SETTING** → επιλέξατε ασύρματο δίκτυο WiFi στη λίστα, εισάγετε τον κωδικό πρόσβασης και αναμείνατε για σύζευξη.
- Μία συσκευή μπορεί να συζευχθεί μόνο με ένα λογαριασμό. Εάν ένας άλλος λογαριασμός θέλει να πραγματοποιήσει σύζευξη της συσκευής, η συσκευή πρέπει να είναι αδέσμευτη από τον πρώτο λογαριασμό.

ΠΡΟΣΟΧΗ:

Πριν επιχειρήσετε τη σύζευξη του τηλεφώνου σας με το κλιματιστικό, βεβαιωθείτε ότι το κινητό σας είναι συνδεδεμένο στο Διαδίκτυο μέσω ασύρματου δρομολογητή (Router). **Το κινητό και το κλιματιστικό δεν μπορούν να συζευχθούν απευθείας μέσω υπηρεσίας δεδομένων κινητής τηλεφωνίας 3G/4G/5G.**

Διαγραφή Συσκευών

1. Εκκινήσατε την εφαρμογή ConnectLife.
2. Μεταβείτε στο μενού στην επάνω αριστερή γωνία → **Preferences** (Προτιμήσεις) → **APPLIANCE SETTINGS (ΡΥΘΜΙΣΕΙΣ ΣΥΣΚΕΥΗΣ)**, επιλέξατε τη συσκευή σας και κάντε κλικ στην επιλογή **Unpair** (Αποσύζευξη).

Λειτουργία Αυτοματισμού

Υπάρχουν τρεις επιλογές αυτοματισμού: Manually triggered (μη-αυτόματη ενεργοποίηση), Time based (με βάση το χρόνο), Appliance status (με βάση την κατάσταση της συσκευής).

Ο χρήστης μπορεί να τα προσθέσει στην εφαρμογή ConnectLife, σύμφωνα με τα ακόλουθα βήματα:

1. Εκκινήσατε την εφαρμογή ConnectLife.
2. Μεταβείτε στο μενού στην επάνω αριστερή γωνία → **Automation** (Αυτοματισμός) → **ADD SCENE** (ΠΡΟΣΘΗΚΗ ΣΚΗΝΗΣ).

Manually triggered: Ο χρήστης μπορεί να χρησιμοποιήσει αυτή τη λειτουργία για να ενεργοποιήσει/απενεργοποιήσει το σενάριο λειτουργίας με μη-αυτόματο τρόπο. Μόλις ο χρήστης ορίσει τις ενέργειες, κατόπιν μπορεί να ενεργοποιήσει χειροκίνητα τις ενέργειες αυτές.

Time based: Η λειτουργία αυτή είναι ουσιαστικά ένα χρονόμετρο 7*24. Ο χρήστης μπορεί να ορίσει μια ώρα έναρξης και να επιλέξει τις ημέρες της εβδομάδας. Στη συνέχεια, μπορεί να ορίσει τις ενέργειες της συσκευής, οι οποίες θα εκτελεστούν μόλις έλθει η κατάλληλη χρονική στιγμή που έχει ορίσει ο χρήστης.

Appliance status: Οι χρήστες μπορούν να ορίσουν διαφορετικές παραμέτρους για τη συσκευή τους, όπως ισχύ, λειτουργία, θερμοκρασία, ταχύτητα ανεμιστήρα. Όταν πληρούνται οι προϋποθέσεις που έχουν οριστεί από τους χρήστες, η συσκευή θα λειτουργεί σύμφωνα με τις παραμέτρους που έχουν οριστεί.

ΣΗΜΕΙΩΣΗ:

Όλες οι λειτουργίες αυτοματισμού μπορούν να υποστηρίξουν λειτουργία πολλών συσκευών.

Αντιμετώπιση Προβλημάτων

- 1. Δε μπορεί να γίνει εγγραφή στην εφαρμογή.**
 - Το όνομα λογαριασμού ή ο κωδικός πρόσβασης είναι λάθος.
 - Λανθασμένη διεύθυνση e-mail.

- 2. Δεν μπορείτε να λάβετε κωδικό από email σε ενεργό λογαριασμό.**
 - Ακολουθήστε τις οδηγίες της εφαρμογής
 - Εγγραφείτε με τη σωστή μορφή e-mail.
 - Βρείτε το email εγγραφής στο φάκελο "spam"/ «ανεπιθύμητα».

- 3. Ο χρήστης δε μπορεί να συνδεθεί στο λογαριασμό.**
 - Ανωμαλία σύνδεσης δικτύου.

- 4. Ο κωδικός πρόσβασης λογαριασμού είναι λάθος.**
- 5. Ο λογαριασμός δεν είναι ενεργός.**
 - Βεβαιωθείτε ότι η σύνδεση είναι εντάξει.
 - Εισαγάγετε το σωστό κωδικό πρόσβασης.
 - Ελέγξατε εάν έχει χρησιμοποιηθεί ο κωδικός στο καταχωρημένο mail.

- 6. Δεν είναι δυνατή η σύζευξη της συσκευής με την εφαρμογή.**
 - Η συσκευή δεν είναι ενεργοποιημένη.
 - Το σήμα WiFi είναι αδύναμο, επειδή ο ασύρματος δρομολογητής (router) είναι εκτός εμβέλειας, σε μεγάλη απόσταση από τη συσκευή ή παρεμβάλλονται εμπόδια (π.χ. τοίχοι).
 - Το router δεν είναι ρυθμισμένο αποκλειστικά στη συχνότητα 2.4 GHz.
 - Το ασύρματο δίκτυο δε μπορεί να συνδεθεί στο Διαδίκτυο.
 - Η συσκευή δεν βρίσκεται σε λειτουργία σύζευξης («77»).
 - Η εφαρμογή δε λειτουργεί ομαλά. Παρακαλώ τερματίσατε την εφαρμογή και εκκινήστε την ξανά.
 - Απενεργοποιήστε το WiFi του κινητού σας και στη συνέχεια ενεργοποιήστε το ξανά ή επανεκκινήσατε το κινητό σας.
 - Βεβαιωθείτε ότι έχετε εισάγει τον σωστό κωδικό πρόσβασης του ασύρματου δικτύου σας.
 - Απενεργοποιήσατε τη συσκευή σας από το τηλεχειριστήριο, αναμείνατε για μερικά λεπτά και ενεργοποιήστε την εκ νέου.

- 7. Η συσκευή εμφανίζεται συνεχώς εκτός σύνδεσης (offline).**
 - Το router δεν είναι ρυθμισμένο αποκλειστικά στη συχνότητα 2.4 GHz.
 - Το σήμα WiFi είναι αδύναμο, επειδή ο ασύρματος δρομολογητής (router) είναι εκτός εμβέλειας, σε μεγάλη απόσταση από τη συσκευή ή παρεμβάλλονται εμπόδια (π.χ. τοίχοι).
 - Δεν έχουν επιτραπεί/ανοίξει οι κατάλληλες θύρες δικτύου στο router σας. Παρακαλώ επικοινωνήσατε με τον πάροχό σας.

- Η εφαρμογή δε λειτουργεί ομαλά. Παρακαλώ τερματίσατε την εφαρμογή και εκκινήστε την ξανά.
- Απενεργοποιήσατε τη συσκευή σας από το τηλεχειριστήριο, αναμείνατε για μερικά λεπτά και ενεργοποιήστε την εκ νέου.

8. Η εφαρμογή τερματίζεται απροσδόκητα.

- Η εφαρμογή σβήνει ξαφνικά λόγω περιορισμών μνήμης του κινητού τηλεφώνου.
- Λόγω σφάλματος δικτύου ή φόρτωσης διακομιστή, η σύνδεση είναι ασταθής.
- Απαιτείται ενημέρωση συστήματος Android ή iOS.
- Πιθανόν να απαιτείται τερματισμός των περιττών εφαρμογών που μπορεί να εκτελούνται στο παρασκήνιο.