

ΗΛΕΚΤΡΙΚΟ ΚΑΛΟΡΙΦΕΡ ΛΑΔΙΟΥ



maxtemp



Ο Δ Η Γ Ι Ε Σ Χ Ρ Η Σ Η Σ

Το προϊόν είναι κατάλληλο μόνο για χρήση σε καλά μονωμένους χώρους ή περιστασιακά.

ΣΗΜΑΝΤΙΚΟ

Όταν χρησιμοποιείτε μια ηλεκτρική συσκευή πρέπει να λαμβάνετε τις βασικές προφυλάξεις ασφαλείας ώστε να μειωθεί ο κίνδυνος πυρκαγιάς, ηλεκτροπληξίας και/ή προσωπικού τραυματισμού.

Αυτή η συσκευή είναι σχεδιασμένη για οικιακή χρήση ή για χρήση σε μη εμπορικά περιβάλλοντα οικιακού τύπου, όπως σε κουζίνες προσωπικού σε καταστήματα, γραφεία και άλλους επαγγελματικούς χώρους, αγροκτήματα και για χρήση από ενοίκους ξενοδοχείων, μοτέλ και άλλων παρόμοιων χώρων διαμονής.

Διαβάστε προσεκτικά όλες τις οδηγίες πριν από τη χρήση της συσκευής και φυλάξτε τις για μελλοντική αναφορά. Πάντα να εφαρμόζετε αυτές τις οδηγίες. Μπορείτε να βρείτε το παρόν εγχειρίδιο χρήσης και σε ηλεκτρονική έκδοση στην ιστοσελίδα της ΜΑΓΝΗΤΙΚΗ Α.Ε., <https://www.juropro.gr>.

ΣΗΜΑΝΤΙΚΕΣ ΟΔΗΓΙΕΣ ΑΣΦΑΛΕΙΑΣ

Οι παρακάτω βασικοί κανόνες ασφαλείας θα πρέπει να τηρούνται πάντα όταν χρησιμοποιείτε συσκευές θέρμανσης, ιδιαίτερα όταν στον χώρο υπάρχουν παιδιά.



ΠΡΟΣΟΧΗ! ΓΙΑ ΝΑ ΑΠΟΦΥΓΕΤΕ ΤΟΝ ΚΙΝΔΥΝΟ ΗΛΕΚΤΡΟΠΛΗΞΙΑΣ, ΦΩΤΙΑΣ Ή ΤΡΑΥΜΑΤΙΣΜΟΥ, ΠΑΝΤΑ ΝΑ ΒΕΒΑΙΩΝΕΣΤΕ ΟΤΙ Η ΣΥΣΚΕΥΗ ΘΕΡΜΑΝΣΗΣ ΔΕΝ ΕΙΝΑΙ ΣΥΝΔΕΜΕΝΗ ΣΤΟ ΡΕΥΜΑ ΣΕ ΠΕΡΙΠΤΩΣΗ ΠΟΥ ΘΕΛΕΤΕ ΝΑ ΤΗ ΜΕΤΑΚΙΝΗΣΕΤΕ, ΝΑ ΤΗΝ ΚΑΝΕΤΕ SERVICE Ή ΝΑ ΤΗΝ ΚΑΘΑΡΙΣΕΤΕ.

ΠΡΟΕΙΔΟΠΟΙΗΣΕΙΣ:

- 1. Διαβάστε όλες τις οδηγίες πριν από τη χρήση αυτής της συσκευής θέρμανσης.**
- 2. Συνδέστε τη συσκευή σε μονοφασική παροχή ρεύματος σύμφωνα με την τάση που καθορίζεται στην ετικέτα τύπου της συσκευής. Η πρίζα πρέπει να έχει γείωση και να είναι ασφαλισμένη με ασφάλεια τουλάχιστον 10Α.**
- 3. Η συσκευή προορίζεται για εσωτερική, μη επαγγελματική, οικιακή χρήση. Μην τη χρησιμοποιείτε σε εξωτερικούς χώρους και μη χρησιμοποιείτε τη συσκευή για οποιονδήποτε άλλον λόγο εκτός από αυτόν για τον οποίο προορίζεται.**
- 4. Μη χρησιμοποιείτε τη συσκευή στο μπάνιο, στο πλυσταριό ή σε άλλους παρόμοιους εσωτερικούς χώρους. Μη χρησιμοποιείτε τη συσκευή κοντά σε μπανιέρες, σε ντουζιέρες ή σε πισίνες.**
- 5. Ποτέ μην αφήνετε τη συσκευή σε λειτουργία και συνδεδεμένη στο ρεύμα όταν δεν την επιβλέπετε. Σε περίπτωση που χρειάζεται να φύγετε από τον χώρο, πάντα να απενεργοποιείτε**

τη συσκευή και να την αποσυνδέετε από το ρεύμα.

6. Ιδιαίτερη προσοχή απαιτείται όταν αυτή η συσκευή θέρμανσης χρησιμοποιείται από ή κοντά σε παιδιά και άτομα με ειδικές ανάγκες και όταν αφήνεται σε λειτουργία χωρίς επιτήρηση. Κρατήστε τη συσκευή μακριά από παιδιά και ζώα. Η συσκευή δεν προορίζεται για χρήση από παιδιά, τα οποία θα πρέπει να επιβλέπονται για να βεβαιωθείτε ότι δεν παίζουν με τη συσκευή θέρμανσης.
7. Αυτή η συσκευή δεν προορίζεται για χρήση από άτομα (συμπεριλαμβανομένων και των παιδιών) με μειωμένες σωματικές, αισθητήριες ή πνευματικές ικανότητες ή έλλειψη εμπειρίας και γνώσης, εκτός αν βρίσκονται υπό την επίβλεψη ή τους έχουν δοθεί οδηγίες σχετικά με τη χρήση της συσκευής από ένα άτομο υπεύθυνο για την ασφάλειά τους.
8. Μη χρησιμοποιείτε τη συσκευή ενώ κοιμάστε ή κοντά σε άτομο που κοιμάται.
9. Τοποθετήστε τη συσκευή σε μία επίπεδη, σταθερή και ανθεκτική στη θερμότητα επιφάνεια.
10. Μην τοποθετείτε τη συσκευή πάνω ή κοντά


σε επιφάνειες που μπορεί να καταστραφούν από τη θέρμανση (για παράδειγμα ευαίσθητα χαλιά, ταπετσαρίες, καλύμματα πατωμάτων μη ανθεκτικά στη θερμότητα κ.λπ.).

11. Μην τοποθετείτε τη συσκευή κοντά σε εύφλεκτα υλικά, επιφάνειες ή ουσίες (για παράδειγμα κουρτίνες, τραπεζομάντιλα, τοίχους, βενζίνη, πίνακες, εύφλεκτα υγρά κ.λπ.), υπάρχει κίνδυνος πυρκαγιάς.
12. Μην εισάγετε ή τοποθετείτε μέσα ή κοντά στη συσκευή εύφλεκτα υλικά (για παράδειγμα χαρτιά, πλαστικά, χαρτόνια).
13. Χρησιμοποιείτε τη συσκευή σε καλά εξαεριζόμενο χώρο.
14. Αυτή η συσκευή αναπτύσσει θερμοκρασία όταν χρησιμοποιείται. Για να αποφύγετε εγκαύματα, μην αφήνετε να έρθει η συσκευή σε επαφή με γυμνό δέρμα. Εάν είναι απαραίτητο, χρησιμοποιείστε ειδικές πιάστρες για να τη μετακινήσετε. Κρατήστε εύφλεκτα υλικά όπως έπιπλα, μαξιλάρια, στρωσίδια, χαρτιά, ρούχα και κουρτίνες τουλάχιστον ένα μέτρο μακριά από το μπροστινό, το πίσω και τα πλαϊνά μέρη της συσκευής.


- 15. Μην αγγίζετε τις θερμές επιφάνειες. Πάντα να χρησιμοποιείτε τη χειρολαβή της συσκευής. Χρησιμοποιήστε προστατευτικά γάντια φούρνου για να αποφύγετε εγκαύματα και κάθε είδους τραυματισμούς.**
- 16. Οι θερμαντικές συσκευές περιέχουν ζεστά και σπινθηροβόλα μέρη εσωτερικά τους.**
- 17. Πάντα να διατηρείτε αποστάσεις από τη συσκευή όταν είναι σε λειτουργία, για να αποφύγετε σοβαρά εγκαύματα και σωματικές βλάβες.**
- 18. Ποτέ μη βάζετε τα δάχτυλα σας, τα μαλλιά, μεταλλικά αντικείμενα ή οποιοδήποτε άλλο αντικείμενο στους αεραγωγούς, στις οπές και στα ανοίγματα της συσκευής, υπάρχει κίνδυνος ηλεκτροπληξίας, πυρκαγιάς και/ή εγκαυμάτων.**
- 19. Μην εισάγετε ή μην επιτρέπετε ξένα αντικείμενα να μπουν από τις εσοχές ή από άλλα ανοίγματα, μπορεί να προκληθεί βραχυκύκλωμα, πυρκαγιά ή ζημιά στη συσκευή.**
- 20. Ποτέ μη μπλοκάρτε τις εξόδους αέρα της συσκευής και ποτέ μην την τοποθετήσετε σε μαλακή επιφάνεια (για παράδειγμα κρεβάτι**

ή καναπέ) όπου οι οπές εξαερισμού μπορεί να βουλώσουν, μπορεί να προκύψει κίνδυνος πυρκαγιάς. Καθαρίστε τις οπές εξαερισμού αν είναι φραγμένες.

21. Μη χρησιμοποιείτε τη συσκευή για να στεγνώσετε ή να ζεστάνετε ρούχα, παπούτσια, σωλήνες ή οποιοδήποτε άλλο αντικείμενο.
22. Μην τοποθετείτε και μην εκθέτετε τη συσκευή σε νερό ή σε άλλα υγρά.
23. Μη μετακινείτε τη συσκευή όταν είναι ζεστή. Αφήστε τη συσκευή να κρυώσει καλά πριν τη χειριστείτε.
24. Μην αφήνετε το καλώδιο τροφοδοσίας να κρέμεται (π.χ. από τη γωνία ενός τραπεζιού) και μην το κρύβετε κάτω από χαλιά κ.λπ. Φροντίστε ώστε το καλώδιο να βρίσκεται σε σημείο που δεν θα εμποδίζει την κυκλοφορία των ατόμων και για να μη σκοντάφτουν επάνω του.
25. Για να αποσυνδέσετε τη συσκευή, γυρίστε τον διακόπτη ρεύματος στη θέση "OFF" και μετά αποσυνδέστε την συσκευή από την πρίζα τραβώντας το φικ και όχι το καλώδιο τροφοδοσίας.

26. Μη χρησιμοποιείτε εξαρτήματα που δεν συνιστώνται ή πωλούνται από τον κατασκευαστή, μπορεί να προκύψει κίνδυνος πυρκαγιάς, ηλεκτροπληξίας ή σοβαρού τραυματισμού.
27. Τα εξαρτήματα, όταν είναι καλυμμένα, μπορεί να ζεσταθούν κατά τη χρήση. Αφήστε τα να κρυσώσουν πριν τα χειριστείτε.
28.  Για την αποφυγή υπερθέρμανσης, μην καλύπτετε τη συσκευή με οποιοδήποτε αντικείμενο (ρούχα, παπούτσια, πετσέτες κ.λπ.).
29. Για να αποφύγετε βραχυκύκλωμα και υπερφόρτωση, όταν χρησιμοποιείτε τη συσκευή μη χρησιμοποιείτε ταυτόχρονα και άλλη συσκευή υψηλής ισχύος στο ίδιο ηλεκτρικό κύκλωμα.
30. Μη χρησιμοποιείτε οποιουδήποτε είδους προέκταση ή πολύπριζο. Συνδέετε πάντα τη συσκευή απευθείας στην πρίζα. Η προέκταση μπορεί να υπερθερμανθεί και να προκαλέσει βραχυκύκλωμα ή φωτιά.
31. Μην ασκείτε πίεση στο καλώδιο τροφοδοσίας στο σημείο που συνδέεται με τη συσκευή, μπορεί να φθαρεί ή να κοπεί.
32. Μη συνδέετε στο ρεύμα ή αποσυνδέετε τη

- συσσκευή από το ρεύμα με βρεγμένα χέρια.
33. Κρατήστε το καλώδιο τροφοδοσίας και τη συσκευή μακριά από θερμές επιφάνειες.
 34. Μην επιχειρήσετε να ανοίξετε οποιοδήποτε σημείο των πτερυγίων (φέτες) ή να αποσυναρμολογήσετε το πάνελ χειρισμού της συσκευής.
 35. Ποτέ μη χρησιμοποιείτε τη συσκευή με φθαρμένο καλώδιο ή φως ή μετά από δυσλειτουργία ή οποιουδήποτε είδους φθορά της συσκευής.
 36. Αν το καλώδιο τροφοδοσίας καταστραφεί, θα πρέπει να αντικατασταθεί από τον κατασκευαστή ή από ένα εξουσιοδοτημένο συνεργείο για να αποφευχθεί οποιοσδήποτε κίνδυνος.
 37. Η συσκευή δεν θα πρέπει να τοποθετείται ακριβώς κάτω από πρίζα παροχής ρεύματος.
 38. Αυτό το ηλεκτρικό καλοριφέρ λαδιού περιέχει συγκεκριμένη ποσότητα θερμαντικού λαδιού. Επισκευές που απαιτούν το άνοιγμα του δοχείου λαδιού θα πρέπει να γίνονται μόνο από εξουσιοδοτημένα συνεργεία ή τον κατασκευαστή, που θα πρέπει να ειδοποιηθεί σε περίπτωση διαρροής.

39. Κατά τη απόρριψη της συσκευής ακολουθήστε τους κανονισμούς σχετικά με τη διάθεση του θερμαντικού λαδιού που περιέχει.
40. Αυτή συσκευή θέρμανσης δεν θα πρέπει να χρησιμοποιείται σε δωμάτιο με επιφάνεια μικρότερη από 5m².
41. Χρησιμοποιήστε αυτή τη συσκευή μόνο για τον σκοπό που περιγράφεται σε αυτές τις οδηγίες χρήσης. Οποιαδήποτε άλλη χρήση μη συνιστώμενη από τον κατασκευαστή μπορεί να προκαλέσει πυρκαγιά, ηλεκτροπληξία, ή σωματική βλάβη.
42.  Θερμή επιφάνεια, μην αγγίζετε.



ΠΡΟΕΙΔΟΠΟΙΗΣΗ: Μερικά μέρη αυτής της συσκευής θέρμανσης μπορεί να θερμανθούν πολύ κατά τη χρήση και να προκαλέσουν εγκαύματα. Προσέχετε ιδιαίτερα όταν είναι παρόντα παιδιά και άτομα που χρήζουν βοήθειας.

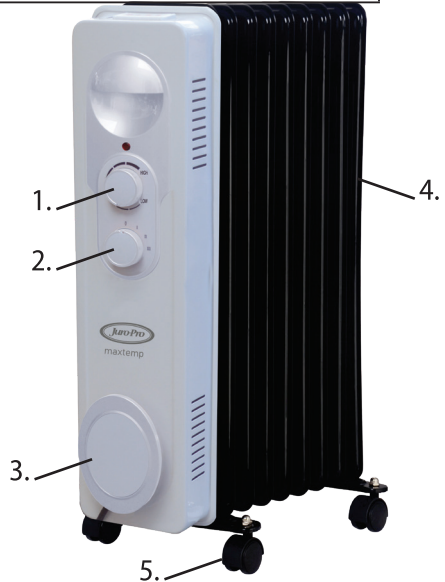
Η συσκευή αυτή συμμορφώνεται με τις οδηγίες της ΕΕ για την ηλεκτρομαγνητική συμβατότητα (EMC) 2014/30/EU και για τη χαμηλή τάση (LVD) 2014/35/EU. Επίσης, είναι πιστοποιημένη κατά CE, ERP & RoHS.

ΤΕΧΝΙΚΕΣ ΠΡΟΔΙΑΓΡΑΦΕΣ

Μοντέλο	Juro-Pro Maxtemp
Όνομαστική Τάση & Συχνότητα	220-240V~, 50Hz
Ισχύς	2000W (III) / 1200W (II) / 800W (I)
Προστασία IP	IPX0



ΠΕΡΙΓΡΑΦΗ ΣΥΣΚΕΥΗΣ

1. Ρύθμιση θερμοκρασίας/ Θερμοστάτης
2. Περιστρεφόμενος διακόπτης ρύθμισης ισχύος
3. Θέση αποθήκευσης καλωδίου
4. Πτερύγια / φέτες θερμαντικού σώματος
5. Ρόδες



Θέση διακόπτη			
Ισχύς	800W	1200W	2000W

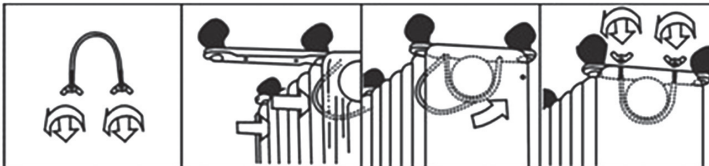
Εξαρτήματα

Περιγραφή	Σχέδιο εξαρτημάτων	Ποσότητα
Βάση + ροδάκια		2
Σφιγκτήρας με πεταλούδες		2

ΣΥΝΑΡΜΟΛΟΓΗΣΗ

Το θερμαντικό είναι συσκευασμένο χωρίς τις βάσεις και τα ροδάκια, που θα τα βρείτε μέσα στη συσκευασία. Πρέπει να το συναρμολογήσετε πριν από τη λειτουργία.

1. Αποσυσκευάστε προσεκτικά όλα τα εξαρτήματα (ροδάκια, σφιγκτήρες, πεταλούδες).
2. Αναποδογυρίστε προσεκτικά τη συσκευή πάνω σε μία σταθερή επιφάνεια που δεν χαράζει, για να αποφύγετε τις γρατζουνιές στη βαφή της συσκευής ή στην επιφάνεια του πατώματος.



Εικόνα 1.

Εικόνα 2.

Εικόνα 3.

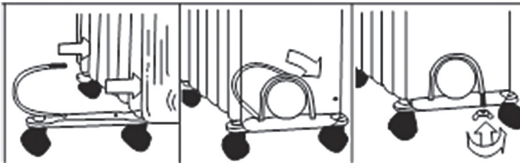
Εικόνα 4.

3. Ξεβιδώστε τις πεταλούδες από τους σφιγκτήρες και βιδώστε τη βάση πάνω στη συσκευή, περνώντας τον έναν σφιγκτήρα στην ένωση μεταξύ των πρώτων δύο πτερυγίων (κοντά στη μονάδα ελέγχου), σύμφωνα με τις Εικόνες 1-4.

4. Περάστε τα άκρα του σφιγκτήρα μέσα στις αντίστοιχες οπές της βάσης. Σφίξτε τη βάση πάνω στο θερμαντικό βιδώνοντας την πεταλούδα σε κάθε άκρο του σφιγκτήρα, σύμφωνα με την Εικόνα 2.

Σημείωση: Μη σφίξτε υπερβολικά τις πεταλούδες με τους σφιγκτήρες, μπορεί να προκληθεί ζημιά στην ένωση των πτερυγίων.

5. Ξεβιδώστε το σφαιρικό παξιμάδι από κάθε ροδάκι, ευθυγραμμίστε και περάστε τον άξονα από τα ροδάκια στις αντίστοιχες οπές της βάσης και βιδώστε τα σφαιρικά παξιμάδια για να σταθεροποιηθούν τα ροδάκια πάνω στη βάση.
6. Επαναλάβετε τα βήματα 3, 4 και 5 για να τοποθετήσετε τη δεύτερη βάση με ροδάκια στο πίσω μέρος του θερμαντικού, σύμφωνα με τις Εικόνες 5-7.



Εικόνα 5.

Εικόνα 6.

Εικόνα 7.

Σημείωση: Η πίσω βάση με ροδάκια πρέπει να τοποθετηθεί μεταξύ των δύο τελευταίων πτερυγίων.

7. Γυρίστε τη συσκευή σε όρθια θέση αφότου έχετε τοποθετήσει τα ροδάκια.



ΠΡΟΕΙΔΟΠΟΙΗΣΗ: Λειτουργείτε το θερμαντικό μόνο στην κανονική όρθια θέση, με τα ροδάκια τοποθετημένα στο κάτω μέρος της συσκευής (ροδάκια κάτω, λαβή μεταφοράς επάνω). Οποιαδήποτε άλλη θέση μπορεί να προκαλέσει επικίνδυνες καταστάσεις.



ΟΔΗΓΙΕΣ ΛΕΙΤΟΥΡΓΙΑΣ

1. Προτού χρησιμοποιήσετε τη συσκευή, βεβαιωθείτε ότι είναι τοποθετημένη σε μία επίπεδη και σταθερή επιφάνεια. Μπορεί να προκληθεί ζημιά αν η συσκευή τοποθετηθεί σε μία επιφάνεια με κλίση ή πέσει.
2. Γυρίστε τον περιστρεφόμενο διακόπτη ρύθμισης ισχύος στη θέση 0 και συνδέστε το φις σε μία κατάλληλη μονωμένη πρίζα παροχής ρεύματος.
3. Γυρίστε τον θερμοστάτη δεξιόστροφα στη θέση HIGH κι ενεργοποιήστε τη συσκευή σύμφωνα με τα παρακάτω:
 - i. Γυρίστε τον περιστρεφόμενο διακόπτη ρύθμισης ισχύος I (χαμηλή ισχύς).
 - ii. Γυρίστε τον περιστρεφόμενο διακόπτη ρύθμισης ισχύος II (μέση ισχύς).
 - iii. Γυρίστε μαζί τους περιστρεφόμενους διακόπτες ρύθμισης ισχύος III (υψηλή ισχύς).
4. Όταν η θερμοκρασία του χώρου φθάσει στην επιθυμητή, γυρίστε αργά τον θερμοστάτη αριστερόστροφα μέχρι να σβήσει η ενδεικτική λυχνία. Ο θερμοστάτης μπορεί να μείνει σε αυτή τη θέση. Μόλις η θερμοκρασία του χώρου πέσει κάτω από την επιθυμητή, η συσκευή θα ενεργοποιηθεί αυτόματα μέχρι να επιτευχθεί και πάλι η επιθυμητή θερμοκρασία. Με αυτόν τον τρόπο η θερμοκρασία του χώρου παραμένει σταθερή, με την πιο οικονομική κατανάλωση.
5. Αν επιθυμείτε να αλλάξετε τη ρύθμιση της θερμοκρασίας στον χώρο, γυρίστε τον θερμοστάτη δεξιόστροφα για να αυξήσετε τη θερμοκρασία ή αριστερόστροφα για να τη μειώσετε.
6. Αυτό το θερμαντικό διαθέτει σύστημα προστασίας από υπερφόρτωση, που απενεργοποιεί τη συσκευή όταν μέρη της γίνονται υπερβολικά θερμά.
7. Για να απενεργοποιήσετε πλήρως το θερμαντικό, γυρίστε τον περιστρεφόμενο διακόπτη ρύθμισης ισχύος στη θέση 0 και αφαιρέστε το φις από την πρίζα.

ΚΑΘΑΡΙΣΜΟΣ ΚΑΙ ΣΥΝΤΗΡΗΣΗ



Αφήστε να κρυώσει τελείως η συσκευή πριν τη μετακινήσετε, την καθαρίσετε ή τη συντηρήσετε.

Πριν ξεκινήσετε τον καθαρισμό ή τη συντήρηση της συσκευής, βεβαιωθείτε ότι είναι απενεργοποιημένη και ότι το καλώδιο δεν είναι συνδεδεμένο στην πρίζα.

- Πριν από κάθε χρήση της συσκευής να βεβαιώνετε ότι όλα τα μέρη της είναι άθικτα και ότι είναι πλήρως συναρμολογημένα.
- Μην αγγίζετε τις θερμές επιφάνειες. Πάντα να χρησιμοποιείτε τη λαβή μεταφοράς. Χρησιμοποιείτε προστατευτικά γάντια για να αποφύγετε εγκαύματα ή άλλες σωματικές βλάβες.
- Χρησιμοποιήστε μία ηλεκτρική σκούπα για να αφαιρέσετε τη σκόνη από τα πτερύγια.
- Καθαρίστε την εξωτερική επιφάνεια της συσκευής σκουπίζοντάς τη με ένα μαλακό, υγρό πανί. Μετά, σκουπίστε τη με ένα στεγνό πανί.
- Ποτέ μη βυθίζετε τη συσκευή σε νερό ή σε άλλα υγρά. Μην επιτρέπετε νερό ή άλλα υγρά να στάζουν πάνω στη συσκευή.



Μην αφήνετε νερό ή άλλα υγρά να έρθουν σε επαφή με το εσωτερικό του καλοριφέρ, μπορεί να προκληθεί πυρκαγιά και/ή ηλεκτροπληξία.

- Μην χρησιμοποιείτε καθαριστικά ή διαλυτές, θα προκαλέσουν ζημιά στη συσκευή.

ΑΠΟΘΗΚΕΥΣΗ

1. Κρατήστε το κουτί συσκευασίας για την αποθήκευση του θερμαντικού κατά την εκτός σεζόν περίοδο.
2. Καθαρίστε το θερμαντικό σύμφωνα με τις υποδεικνυόμενες οδηγίες που αναφέρονται στο παρόν εγχειρίδιο.
3. Τυλίξτε το καλώδιο στην ειδική θέση αποθήκευσης.
4. Αφαιρέστε τις συναρμολογημένες βάσεις με ροδάκια από το κάτω μέρος του θερμαντικού.
5. Τοποθετήστε το θερμαντικό και τις βάσεις με ροδάκια στο κουτί συσκευασίας και αποθηκεύστε το σε σκιερό και στεγνό μέρος.
6. Αν επιλέξετε να αποθηκεύσετε το θερμαντικό σας πλήρως συναρμολογημένο, βεβαιωθείτε ότι το έχετε σκεπάσει με ένα κατάλληλο υλικό για να το προστατέψετε από τη σκόνη.

ΑΠΑΙΤΗΣΕΙΣ ΠΛΗΡΟΦΟΡΗΣΗΣ ΓΙΑ ΗΛΕΚΤΡΙΚΟΥΣ ΤΟΠΙΚΟΥΣ ΘΕΡΜΑΝΤΗΡΕΣ ΧΩΡΟΥ

Αναγνωριστικό(-ά) μοντέλου: SH-31-9					
Χαρακτηριστικό	Σύμβολο	Αριθμητική τιμή	Μονάδα	Χαρακτηριστικό	Μονάδα
Θερμική ισχύς				Είδος θερμικής ισχύος μόνον στην περίπτωση των ηλεκτρικών τοπικών θερμοσυσσωρευτών (να επιλεγεί μία δυνατότητα)	
Ονομαστική θερμική ισχύς	P_{nom}	2.0	kW	χειροκίνητος ρυθμιστής θερμικού φορτίου με ενσωματωμένο θερμοστάτη	Όχι
Ελάχιστη θερμική ισχύς (ενδεικτική)	P_{min}	0.8	kW	χειροκίνητος ρυθμιστής θερμικού φορτίου με ανάδραση θερμοκρασίας δωματίου και/ή θερμοκρασίας εξωτερικού χώρου	Όχι
Μέγιστη συνεχής θερμική ισχύς	$P_{max,c}$	2.0	kW	ηλεκτρονικός ρυθμιστής θερμικού φορτίου με ανάδραση θερμοκρασίας δωματίου ή/ και θερμοκρασίας εξωτερικού χώρου	Όχι
Βοηθητική κατά-νάλωση ηλεκτρικής ενέργειας				παραγωγή θερμότητας υποβοηθούμενη από ανεμιστήρα	Όχι
στην ονομαστική θερμική ισχύ	el_{max}	δεν έχει εφαρμογή	kW	Είδος θερμικής ισχύος/ρυθμιστή θερμοκρασίας δωματίου (να επιλεγεί μία δυνατότητα)	
στην ελάχιστη θερμική ισχύ	el_{min}	δεν έχει εφαρμογή	kW	μονοβάθμια θερμική ισχύς και χωρίς ρυθμιστή θερμοκρασίας δωματίου	Όχι
σε κατάσταση αναμονής	el_{SB}	δεν έχει εφαρμογή	kW	δύο ή περισσότερες χειροκίνητες βαθμίδες χωρίς ρυθμιστή θερμοκρασίας δωματίου	Όχι
				με μηχανικό θερμοστατικό ρυθμιστή θερμοκρασίας δωματίου	Ναι
				με ηλεκτρονικό ρυθμιστή θερμοκρασίας δωματίου	Όχι
				με ηλεκτρονικό ρυθμιστή θερμοκρασίας δωματίου και χρονοδιακόπτη ημέρας	Όχι
				με ηλεκτρονικό ρυθμιστή θερμοκρασίας δωματίου και χρονοδιακόπτη εβδομάδας	Όχι
				Άλλες δυνατότητες ρύθμισης (επιτρέπονται πολλές επιλογές)	
				ρυθμιστής θερμοκρασίας δωματίου με ανιχνευτή παρουσίας	Όχι
				ρυθμιστής θερμοκρασίας δωματίου με ανιχνευτή ανοιχτού παραθύρου	Όχι
				με δυνατότητα ρύθμισης εξ αποστάσεως	Όχι
				με ρυθμιστή προσαρμοζόμενης εκκίνησης	Όχι
				με περιορισμό διάρκειας λειτουργίας	Όχι
				με αισθητήρα θερμομέτρου μελανής σφαίρας	Όχι
Στοιχεία επικοινωνίας	ΜΑΓΝΗΤΙΚΗ Α.Ε. ΘΕΣΣΑΛΟΝΙΚΗ: ΘΕΣΗ «ΜΠΙΛΛΙΑ», ΠΕΡΙΟΧΗ ΑΕΡΟΔΡΟΜΙΟΥ, 57001-ΘΕΡΜΗ, Τ.Θ. 60541 ΑΘΗΝΑ: ΥΨΟΥΝΤΟΣ 7, Τ.Κ. 12132, ΠΕΡΙΣΤΕΡΙ				

ΕΓΓΥΗΣΗ



Εγγυόμαστε ότι αυτή η συσκευή είναι υψηλής ποιότητας και αν λειτουργεί σύμφωνα με τις οδηγίες χρήσης δεν θα έχει κανένα πρόβλημα. Η εγγύηση έχει ισχύ για 2 χρόνια, καλύπτει την επισκευή τυχούσας βλάβης της συσκευής

λόγω ελαττωματικού υλικού ή κατασκευαστικού λάθους και προβλέπει την αντικατάσταση παντός ελαττωματικού μέρους και όχι αντικατάσταση της συσκευής αποκλειόμενων περαιτέρω αξιώσεων. Η εργασία και τα ανταλλακτικά κατά την περίοδο της εγγύησης παρέχονται δωρεάν.

Για να ισχύει η εγγύηση πρέπει να έχετε την απόδειξη αγοράς της συσκευής ή φωτοτυπία της, όπου να φαίνεται η ημερομηνία αγοράς της συσκευής, το ονοματεπώνυμο, η διεύθυνση και το τηλέφωνό σας.

ΟΡΟΙ ΕΓΓΥΗΣΗΣ

- Όλες οι επισκευές γίνονται από εξουσιοδοτημένα συνεργεία της αντιπροσωπείας και μόνον στην έδρα τους. Δεν γίνονται επισκευές κατ' οίκον.
- Τα έξοδα μεταφοράς καλύπτονται από τον ιδιοκτήτη της συσκευής.
- Η συσκευή ταξιδεύει αποκλειστικά με ευθύνη του ιδιοκτήτη της.
- Ο ιδιοκτήτης της συσκευής οφείλει να έχει την απόδειξη αγοράς όπου να φαίνεται η ημερομηνία αγοράς της συσκευής, το ονοματεπώνυμο, η διεύθυνση και το τηλέφωνό του.
- Η συσκευή να χρησιμοποιείται αποκλειστικά για οικιακή χρήση.
- Η εγκατάσταση και η σύνδεση να γίνεται σύμφωνα με τις οδηγίες χρήσης κι εγκατάστασης της συσκευής και σύμφωνα με τους ισχύοντες κανονισμούς.
- Οποιαδήποτε επισκευή πρέπει να πραγματοποιείται μόνον από τα εξουσιοδοτημένα συνεργεία και τα ανταλλακτικά που χρησιμοποιούνται να είναι γνήσια.
- Η ενδεχόμενη επισκευή ή αντικατάσταση μερών της συσκευής ή της ίδιας της συσκευής δεν παρατείνουν τη διάρκεια της παρούσας εγγύησης, η οποία συνεχίζει σε κάθε περίπτωση έως τη λήξη των 2 ετών.
- Η παρούσα εγγύηση δεν βλάπτει τα δικαιώματα που προβλέπονται από την Ευρωπαϊκή Οδηγία 1999/44/EC και την Ελληνική νομοθεσία.

ΔΕΝ ΚΑΛΥΠΤΟΝΤΑΙ ΑΠΟ ΤΗΝ ΕΓΓΥΗΣΗ ΟΙ ΠΑΡΑΚΑΤΩ ΠΕΡΙΠΤΩΣΕΙΣ:

- Φυσική φθορά από τη χρήση και αναλώσιμα (καλώδια, διακόπτες κ.λπ.).
- Κακή χρήση του προϊόντος από αμέλεια ή εσκεμμένα ή χρήση μη σύμφωνη με τις οδηγίες χρήσης και συντήρησης.
- Χρήση του προϊόντος για άλλον σκοπό από αυτόν για τον οποίο κατασκευάστηκε.
- Επαγγελματική χρήση, αλόγιστη χρήση, λάθος χειρισμοί, μειωμένη φροντίδα της συσκευής.
- Εγκατάσταση και χρήση με τρόπο που αντίκειται στις τεχνικές προδιαγραφές της χώρας και του χώρου όπου χρησιμοποιείται.
- Βλάβες από κακή ή λανθασμένη ή εκτός προδιαγραφών εγκατάσταση. Σύνδεση σε τάση διαφορετική από αυτή που αναγράφεται στην ετικέτα τύπου της συσκευής.
- Σπασμένα μέρη και βλάβες από μεταφορά και πτώση.
- Επισκευές ή απόπειρα επισκευής από μη εξουσιοδοτημένα άτομα ή συνεργεία, οπότε αυτομάτως διακόπεται η εγγύηση.
- Χρήση μη γνήσιων ανταλλακτικών.
- Ο ετήσιος έλεγχος της συσκευής από εξουσιοδοτημένο service.
- Οτιδήποτε εκτός του ελέγχου του κατασκευαστή (φωτιά, νερό, ανωμαλίες στην τάση ηλεκτροδότησης, υπερτάσεις από κεραυνούς, σύνδεση χωρίς γείωση, λειτουργία σε διαβρωτικό ή υγρό περιβάλλον, ατυχήματα, θεομηνίες κ.λπ.).

Η Εταιρεία αποποιείται κάθε ευθύνης, σε περίπτωση που η εγκατάσταση, η χρήση και η συντήρηση της συσκευής δεν πραγματοποιηθεί σύμφωνα με τις Οδηγίες Χρήσης που τη συνοδεύουν και από ενδεχόμενες βλάβες που μπορεί να προκύψουν, άμεσα ή έμμεσα, σε άτομα, αντικείμενα ή ζώα λόγω μη τήρησης των οδηγιών χρήσης.



ΠΡΟΣΟΧΗ: ΓΙΑ ΝΑ ΙΣΧΥΕΙ Η ΕΓΓΥΗΣΗ ΚΡΑΤΑΤΕ ΤΗΝ ΑΠΟΔΕΙΞΗ ΑΓΟΡΑΣ ΤΗΣ ΣΥΣΚΕΥΗΣ

Σημείωση:

Η συσκευή που κατέχετε, πιθανόν να παρουσιάζει κάποιες εξωτερικές διαφορές, σε σχέση με αυτό που απεικονίζεται στο παρόν εγχειρίδιο. Σε κάθε περίπτωση, οι βασικές λειτουργίες παραμένουν οι ίδιες.

ΣΗΜΕΙΩΣΕΙΣ

Lined writing area consisting of 20 horizontal lines.



ΜΑΙΝΗΤΙΚΗ Α.Ε.
ΕΙΣΑΓΩΓΕΣ - ΑΝΤΙΠΡΟΣΩΠΕΙΕΣ

ΘΕΣΣΑΛΟΝΙΚΗ: ΘΕΣΗ «ΜΠΙΛΛΙΑ», ΠΕΡΙΟΧΗ ΑΕΡΟΔΡΟΜΙΟΥ
57001 – ΘΕΡΜΗ, Τ.Θ. 60541 ΤΗΛ: +30 2310 805980 FAX: +30 2310 805959
ΑΘΗΝΑ: ΥΨΟΥΝΤΟΣ 7, 12132 – ΠΕΡΙΣΤΕΡΙ
ΤΗΛ: +30 210 9329061-2 FAX: +30 2109373632

07/2022

E-mail: info@juropro.gr

<https://www.juropro.gr>



Το σύμβολο αυτό, επάνω στο προϊόν ή στη συσκευασία του, υποδεικνύει ότι δεν πρέπει να μεταχειρίζεστε το προϊόν αυτό ως οικιακό απόρριμμα. Το προϊόν χαρακτηρίζεται σύμφωνα με την ευρωπαϊκή οδηγία 2012/19/ΕΕ περί ηλεκτρικών και ηλεκτρονικών συσκευών (Waste Electrical and Electronic Equipment – WEEE). Η οδηγία προκαθορίζει τα πλαίσια για την απόσυρση και την αξιοποίηση των παλαιών ηλεκτρικών και ηλεκτρονικών οικιακών συσκευών, με ισχύ σε όλη την ΕΕ. Θα πρέπει να παραδίδετε το προϊόν στα κατάλληλα σημεία συλλογής για ανακύκλωση ηλεκτρικών και ηλεκτρονικών συσκευών. Εξασφαλίζοντας ότι το προϊόν αυτό διατίθεται σωστά, συμβάλλετε στην αποτροπή ενδεχόμενων αρνητικών συνεπειών για το περιβάλλον και την ανθρώπινη υγεία, οι οποίες θα μπορούσαν να προκληθούν από ακατάλληλο χειρισμό απόρριψής του. Για περισσότερες πληροφορίες σχετικά με την ανακύκλωση του προϊόντος αυτού, επικοινωνήστε με το δημαρχείο της περιοχής σας, την τοπική υπηρεσία αποκομιδής απορριμμάτων ή με το κατάστημα από όπου το αγοράσατε.