

ΗΛΕΚΤΡΙΚΗ ΣΚΟΥΠΑ



Blanche



Ο Δ Η Γ Ι Ε Σ Χ Ρ Η Σ Η Σ

Κρατήστε αυτές τις οδηγίες χρήσης
για πιθανή μελλοντική αναφορά

Αγαπητέ χρήστη, σας ευχαριστούμε που επιλέξατε τη συσκευή αυτή και σας καλωσορίζουμε στην οικογένεια των οικιακών συσκευών JURO-PRO. Για καλύτερα αποτελέσματα σας συνιστούμε να χρησιμοποιείτε μόνο γνήσια εξαρτήματα JURO-PRO που έχουν σχεδιαστεί αποκλειστικά για αυτό το προϊόν. Προκειμένου να χρησιμοποιείτε σωστά αυτό το προϊόν, διαβάστε προσεκτικά αυτές τις οδηγίες πριν από τη χρήση. Δώστε ιδιαίτερη προσοχή στις Οδηγίες Ασφαλείας.

ΣΗΜΑΝΤΙΚΟ

- Για λόγους ασφαλείας διαβάστε προσεκτικά τις οδηγίες χρήσης πριν τη χρήση της συσκευής για πρώτη φορά. Κρατήστε τις οδηγίες για μελλοντική χρήση.
- Όταν χρησιμοποιείτε μια ηλεκτρική συσκευή πρέπει να λαμβάνετε τις βασικές προφυλάξεις ασφαλείας ώστε να μειωθεί ο κίνδυνος πυρκαγιάς, ηλεκτροπληξίας και/ή προσωπικού τραυματισμού.
- Πάντα να εφαρμόζετε αυτές τις οδηγίες.
- Μην χρησιμοποιείτε τη συσκευή σε ανθρώπους ή σε ζώα.
- Η συσκευή είναι κατασκευασμένη για οικιακή χρήση και πρέπει να χρησιμοποιείται σύμφωνα με αυτές τις οδηγίες χρήσης.

ΠΛΗΡΟΦΟΡΙΕΣ ΓΙΑ ΤΟΝ ΚΑΤΑΝΑΛΩΤΗ:

- Αυτή η συσκευή θα πρέπει να λειτουργεί σύμφωνα με το παρόν εγχειρίδιο και μόνο για οικιακή χρήση, με σκοπό να απομακρύνει ΣΤΕΓΝΕΣ βρωμιές και σκόνη από οικιακά δάπεδα, χαλιά και υφάσματα.
- Η συσκευή δεν έχει σχεδιαστεί για τη συλλογή υαλοειδούς οικοδομικού υλικού, συμπεριλαμβανομένων των προϊόντων δομικών κατασκευών, μορισσανίδες και παρόμοια προϊόντα όπως ξύλο/ ίνες, άμμος, τσιμέντο, υλικά πληρώσεως, ίνες γυαλιού κ.λπ. Η συγκομιδή αυτών των υλικών μπορεί να είναι επιβλαβής για τη συσκευή σας και αυτόματα ακυρώνει την εγγύηση κατασκευής.

Μπορείτε να κατεβάσετε αυτό το εγχειρίδιο από την ιστοσελίδα της **ΜΑΓΝΗΤΙΚΗ Α.Ε.** <https://www.juropro.gr>.

Περιεχόμενα

Οδηγίες ασφαλείας	3
Περιγραφή των μερών	11
Λειτουργία συσκευής	12
Συντήρηση	13
Δελτίο προϊόντος	15
Εγγύηση	16

ΟΔΗΓΙΕΣ ΑΣΦΑΛΕΙΑΣ

1. Πριν την πρώτη λειτουργία της συσκευής, συνιστάται να διαβάσετε προσεκτικά το εγχειρίδιο χρήσης και να το φυλάξετε για μελλοντική χρήση.
2. Πριν από την πρώτη λειτουργία, βεβαιωθείτε ότι η σακούλα σκόνης έχει τοποθετηθεί σωστά.
3. Βεβαιωθείτε ότι η τροφοδοσία ισχύος είναι 220-240V~ 50-60Hz.
4. Μην αποθηκεύετε ή χρησιμοποιείτε τη συσκευή κοντά σε εστίες υψηλής θερμοκρασίας.
5. Μην επιτρέπετε στα παιδιά να χρησιμοποιούν τη συσκευή, ώστε να αποφευχθούν πιθανοί κίνδυνοι.
6. Αν εντοπίσετε ανωμαλίες θορύβου, οσμή, καπνό ή οποιαδήποτε άλλη βλάβη κατά τη λειτουργία, πρέπει να την απενεργοποιήσετε και να την αφαιρέσετε από την τροφοδοσία ρεύματος. Στη συνέχεια επικοινωνήστε με το κέντρο εξυπηρέτησης για επισκευή. Μην επιχειρήσετε να την επισκευάσετε μόνοι σας.
7. Αυτή η συσκευή προορίζεται για οικιακή χρήση μόνο. Χρησιμοποιήστε την όπως περιγράφεται στο παρόν εγχειρίδιο χρήσης.
8. Προτού χρησιμοποιήσετε τη συσκευή, βεβαιωθείτε ότι η τάση παροχής του ηλεκτρικού ρεύματος του σπιτιού σας είναι ίδια με την τάση που σημειώνεται στην

- ετικέτα χαρακτηριστικών του προϊόντος.
9. Η συσκευή πρέπει να συνδέεται σε πρίζα με γείωση και ασφάλεια τουλάχιστον 10Α.
 10. Αυτή η συσκευή μπορεί να χρησιμοποιηθεί από παιδιά ηλικίας 8 ετών και άνω, καθώς και από άτομα με περιορισμένες σωματικές, αισθητήριες ή διανοητικές ικανότητες ή χωρίς εμπειρία και γνώση, με την προϋπόθεση ότι τη χρησιμοποιούν υπό επίβλεψη ή τους έχουν δοθεί οδηγίες που αφορούν στην ασφαλή χρήση της συσκευής και κατανοούν τους ενδεχόμενους κινδύνους που σχετίζονται με τη χρήση αυτής.
 11. Τα παιδιά δεν πρέπει να παίζουν με τη συσκευή. Ο καθαρισμός και η συντήρηση της συσκευής δεν πρέπει να γίνεται από παιδιά χωρίς επίβλεψη.
 12. Κρατήστε τη συσκευή και το καλώδιό της, μακριά από παιδιά κάτω των 8 ετών. Μην επιτρέπετε πρόσβαση των παιδιών στα υλικά συσκευασίας, όπως πλαστικές σακούλες και μεμβράνες, γιατί υπάρχει ο κίνδυνος ασφυξίας. Τα υλικά αυτά θα πρέπει να φυλάσσονται μακριά από παιδιά.
 13. Αν το καλώδιο τροφοδοσίας είναι χαλασμένο, πρέπει να αντικατασταθεί από τον κατασκευαστή, από ένα εξουσιοδοτημένο συνεργείο ή από έναν αδειούχο ηλεκτρολόγο για την αποφυγή επικίνδυνων καταστάσεων.

14. Μην ενεργοποιείτε την συσκευή όταν φαίνεται να έχει κάποιο πρόβλημα. Απενεργοποιήστε την αν κατά τη διάρκεια της χρήσης αντιληφθείτε ότι δεν λειτουργεί σωστά. Σε κάθε περίπτωση, συμβουλευτείτε ένα εξουσιοδοτημένο συνεργείο.
15. Ποτέ μη χρησιμοποιείτε τη συσκευή με χαλασμένο καλώδιο ή φικ.
16. Να σκουπίζετε μόνο στεγνές επιφάνειες.
17. Μη χρησιμοποιείτε τη συσκευή για να απορροφήσετε υγρά ή να σκουπίσετε υγρό δάπεδο ή βρεγμένα και φρεσκοπλυμένα χαλιά.
18. Ποτέ μη βουτάτε τη συσκευή στο νερό ή σε άλλα υγρά.
19. Ποτέ μην αφήνετε τη συσκευή χωρίς επίβλεψη όταν είναι σε λειτουργία.
20. Πάντα να βγάζετε από την πρίζα τη συσκευή όταν δεν τη χρησιμοποιείτε και προτού την καθαρίσετε ή κάνετε εργασίες συντήρησης.
21. Πάντα να απενεργοποιείτε τη συσκευή από το πλήκτρο λειτουργίας πριν βγάλετε το καλώδιο τροφοδοσίας.
22. Πάντα να βγάζετε τη συσκευή από την πρίζα όταν ανοίγετε την συσκευή για να αλλάξετε ή για να καθαρίσετε το φίλτρο.
23. Μην αποσυνδέετε τη συσκευή τραβώντας το καλώδιο ή τη συσκευή. Χρησιμοποιήστε το φικ για να βγάλετε το καλώδιο από την πρίζα. Μην πιάνετε το φικ ή το καλώδιο με

βρεγμένα χέρια.

24. Η συσκευή σας έχει έναν μηχανισμό αυτόματου τυλίγματος του καλωδίου. Προτού πιέσετε το ειδικό κουμπί για αυτόματο τύλιγμα του καλωδίου, με το ένα χέρι σας κρατήστε την ελεύθερη άκρη του καλωδίου κι έπειτα με το άλλο σας χέρι πιέστε το κουμπί του αυτόματου τυλίγματος ώστε να οδηγήσετε το καλώδιο με ασφάλεια στην θήκη του, να μην κάνει κόμπο και να μην προκληθεί τραυματισμός ή να κάνει ζημιά σε παρακείμενα αντικείμενα.
25. Μην αφήνετε το καλώδιο χωρίς να το τυλίξετε όταν αποθηκεύετε τη συσκευή.
26. Εάν η συσκευή δεν λειτουργεί όπως πρέπει, αν έχει πέσει κάτω, αν έχει εμφανή σημάδια φθοράς, αν έχει αφεθεί έξω από το σπίτι, ή αν βουτήχτηκε σε υγρό, απευθυνθείτε σε ένα εξουσιοδοτημένο συνεργείο.
27. Οποιαδήποτε εργασία αλλαγής ανταλλακτικών ή επιδιόρθωσης στη συσκευή πρέπει να πραγματοποιείται μόνο από εξουσιοδοτημένα συνεργεία.
28. Μην επιχειρήσετε να πραγματοποιήσετε επισκευές μόνοι σας καθώς υπάρχει κίνδυνος ηλεκτροπληξίας και καθιστάτε τη συσκευή εκτός εγγύησης.
29. Για επισκευή ή ανταλλακτικά, επικοινωνήστε με τον αντιπρόσωπο από όπου αγοράσατε τη συσκευή ή με ένα εξουσιοδοτημένο

- συνεργείο.
30. Πότε μη χρησιμοποιείτε οινόπνευμα ή άλλους διαλύτες για να καθαρίσετε τη συσκευή ή τα φίλτρα της.
 31. Τα εξαρτήματα δαπέδου και οι σωλήνες να μην χρησιμοποιούνται στο ύψος του κεφαλιού για να αποφύγετε τραυματισμούς στα μάτια και στα αυτιά.
 32. Πάντα κρατάτε σε απόσταση τα μαλλιά σας, τα ρούχα σας, τα δάχτυλά σας και όλα τα μέρη του σώματός σας από τα ανοίγματα και τα κινούμενα μέρη της σκούπας.
 32. Να προσέχετε πολύ κατά το σκούπισμα σκαλοπατιών.
 34. Καθαρίζετε τη συσκευή μόνο με στεγνό πανί και αφού πρώτα την έχετε αποσυνδέσει από την πρίζα.
 35. Μη χρησιμοποιείτε τη συσκευή για να απορροφήσετε πυρακτωμένα ή καυτά υλικά, αναμμένα σπέρτα και τσιγάρα, γόπες, στάχτη, αιθάλη από τζάκια και κεντρικές θερμάνσεις.
 36. Μην εμποδίζετε την κυκλοφορία του αέρα στην είσοδο κι έξοδό του από τη συσκευή.
 37. Μην τοποθετείτε διάφορα αντικείμενα στα ανοίγματα της συσκευής. Ποτέ μην τη χρησιμοποιείτε με βουλωμένα ανοίγματα. Κρατάτε την πάντα καθαρή από σκόνες, στουπιά, μαλλιά, τρίχες και οτιδήποτε

μειώνει τη ροή του αέρα.

38. Μη χρησιμοποιείτε τη συσκευή για να σκουπίσετε σκληρά ή αιχμηρά αντικείμενα όπως βελόνες και πινέζες.
39. Το καλώδιο τροφοδοσίας και το φις του δεν πρέπει να έρχονται σε επαφή με το νερό και πρέπει να καθαρίζονται μόνο με στεγνό πανί, αφού πρώτα έχουν αποσυνδεθεί από την πρίζα. Δεν πρέπει να έχουν ποτέ υγρασία γιατί υπάρχει κίνδυνος ηλεκτροπληξίας.
40. Δεν επιτρέπεται η χρήση της συσκευής σε ανθρώπους και σε ζώα.
41. Αλλάζετε ή καθαρίζετε τακτικά τα φίλτρα.
42. Μην απορροφάτε σκόνες από εκτυπωτές και φωτοτυπικά μηχανήματα. Υπάρχει κίνδυνος ηλεκτροπληξίας.
43. Μην απορροφάτε εύφλεκτα ή εκρηκτικά υλικά ή αέρια.
44. Μην απορροφάτε σκόνες από οικοδομικές εργασίες (π.χ. τσιμέντο, στόκο, κ.λπ.), μπορεί να προκληθεί ζημιά στον κινητήρα.
45. Μη χρησιμοποιείτε τη σκούπα χωρίς φίλτρα.
46. Μη χρησιμοποιείτε αντάπτορες, πολύπριζα, προεκτάσεις. Αν είναι απαραίτητο, πρέπει να πληρούν τους ισχύοντες κανόνες ασφαλείας και οι πρίζες να ασφαλιζονται με ασφάλεια τουλάχιστον 10Α.
47. Μην τραβάτε ή μεταφέρετε τη συσκευή από το καλώδιο ή τον εύκαμπτο σωλήνα ή άλλα

- μέρη της συσκευής. Για τη μεταφορά της σκούπας χρησιμοποιήστε τη σχετική λαβή.
48. Μη χρησιμοποιείτε το καλώδιο σαν λαβή, μη σφηνώνετε το καλώδιο σε πόρτες και μην τραβάτε το καλώδιο σε κοφτερά αντικείμενα ή γωνίες. Η συσκευή δεν πρέπει να πατάει ή να περνάει πάνω από το καλώδιο. Κρατάτε το καλώδιο μακριά από πηγές θερμότητας και θερμές επιφάνειες.
49. Μη στηρίζετε πάνω στον εύκαμπτο σωλήνα (σπιράλ) και μη τοποθετείτε βάρος πάνω σε αυτόν.
50. Μη χρησιμοποιείτε τη συσκευή, χωρίς να έχει τοποθετηθεί το φίλτρο προστασίας του κινητήρα.
51. **ΠΡΟΣΟΧΗ!** Για τη σωστή και ασφαλή λειτουργία της, η συσκευή θα πρέπει να ελέγχεται τουλάχιστον 1 φορά το χρόνο από ένα εξουσιοδοτημένο συνεργείο.

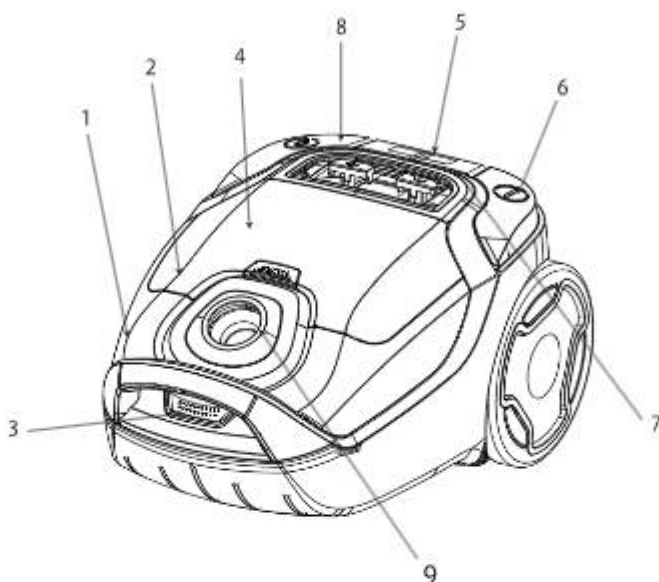


ΠΡΟΣΟΧΗ!

Δεν φέρουμε καμία ευθύνη για βλάβες σε πρόσωπα ή πράγματα που προήλθαν από αντικανονική χρήση, από επισκευές από μη εξουσιοδοτημένα άτομα, από χρήση μη επίσημων γνήσιων ανταλλακτικών και από οποιαδήποτε μορφή επισκευής ή τροποποίησης στο γνήσιο προϊόν. Ο κατασκευαστής διατηρεί το δικαίωμα να τροποποιεί τη συσκευή ή/και τα εξαρτήματα χωρίς προειδοποίηση.

Η συσκευή συμμορφώνεται με τις οδηγίες της ΕΕ για την ηλεκτρομαγνητική συμβατότητα (EMC, 2014/30/EC) και την χαμηλή τάση (LVD 2014/35/EC). Επίσης είναι πιστοποιημένη κατά CE, GS, ERP & RoHS.

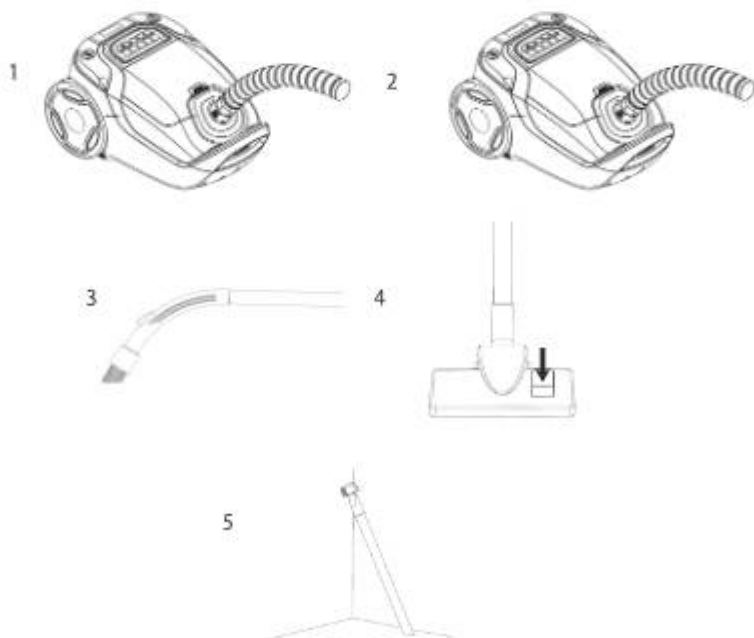
ΜΕΡΗ ΤΗΣ ΣΚΟΥΠΑΣ:

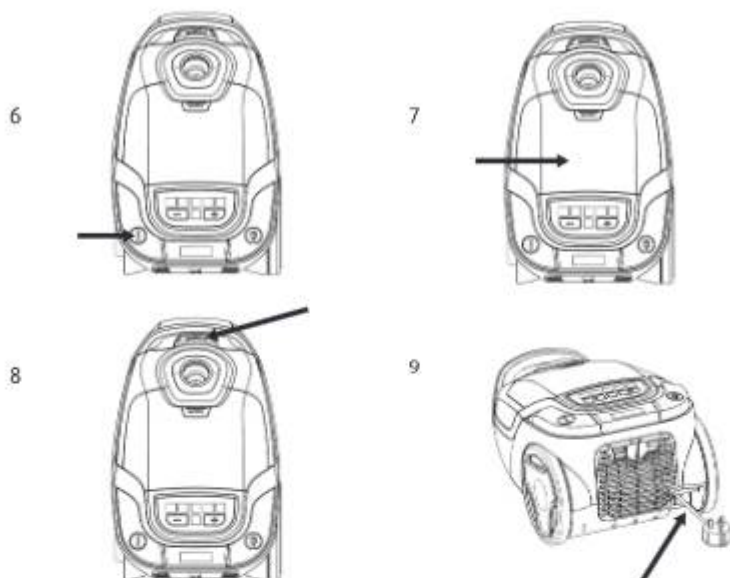


1. Λαβή
2. Μπροστινό κάλυμμα
3. Ασφάλεια κλειδώματος μπροστινού καλύμματος
4. Κάλυμμα αξεσουάρ
5. Δείκτης αλλαγής σακούλας
6. Πλήκτρο λειτουργίας ON/OFF
7. LED ρυθμιστής ισχύος
8. Πλήκτρο περιτύλιξης καλωδίου
9. Οπή αναρρόφησης

Λειτουργία της συσκευής

1. Συνδέστε τον εύκαμπο σωλήνα: εισάγετε το άκρο του εύκαμπτου σωλήνα στην οπή αναρρόφησης, πιέζοντας τους διακόπτες κλειδώματος που βρίσκονται στην άκρη του σωλήνα και τοποθετήστε τον μέσα στην οπή αναρρόφησης μέχρι να εφαρμόσει σωστά. (Εικ. 1)
2. Αφαιρέστε τον εύκαμπο σωλήνα: πιέστε τους διακόπτες κλειδώματος και στις δύο πλευρές του άκρου του σωλήνα, και στη συνέχεια τραβήξτε τα τον εύκαμπο σωλήνα. (Εικ. 2)
3. Συνδέστε τον μεταλλικό σωλήνα στο κυρτό άκρο του εύκαμπτου σωλήνα. (Εικ. 3)
4. Συνδέστε διαφορετικά εργαλεία ακροφυσίων στο σωλήνα για διαφορετικούς σκοπούς καθαρισμού: βούρτσα δαπέδου για χαλί ή δάπεδο (Εικ. 4), ακροφύσιο χαραμάδας για καναπέ, επιφάνεια τοίχου, κουρτίνα, γωνία ή χώρο μεταξύ επίπλων κ.λπ. (Εικ. 5)
4. Ενεργοποιήστε την ηλεκτρική σκούπα: εισάγετε το βύσμα του καλωδίου στην πρίζα και πιέστε το πλήκτρο του διακόπτη ON/OFF. Η συσκευή θα αρχίσει να λειτουργεί. (Εικ. 6)
5. Ρυθμίστε την ισχύ αναρρόφησης: ρυθμίστε την ισχύ αναρρόφησης μέσω του πλήκτρου ρυθμιστή ισχύος. (Εικ. 7)
6. Μετακινήστε το μηχάνημα: χρησιμοποιήστε τη λαβή. (Εικ. 8)
7. Επανασυλλογή του καλωδίου: κρατήστε το φικ και τραβήξτε το καλώδιο. Πιέστε το πλήκτρο περιτύλιξης του καλωδίου και το καλώδιο τροφοδοσίας θα επανασυλλεχθεί. (Εικ. 9)





Συντήρηση

1. Αλλάξτε τη σακούλα σκόνης: όταν η ένδειξη γίνει κόκκινη, πρέπει να καθαρίσετε τη σκόνη ή να αντικαταστήσετε την σακούλα με μια νέα.

- Πιέστε την ασφάλεια κλειδώματος του μπροστινού καλύμματος. (Εικ. 10)
- Βγάλτε τη θήκη της σακούλας και, στη συνέχεια, αφαιρέστε την σακούλα που έχει γεμίσει με τη σκόνη. (Εικ. 11)

Τοποθετήστε τη νέα σακούλα σκόνης: τοποθετήστε τη νέα σακούλα σκόνης στη θήκη της σακούλας και, στη συνέχεια, τοποθετήστε την στην υποδοχή. (Εικ. 12)

Εάν η σακούλα σκόνης δεν έχει τοποθετηθεί σωστά, το μπροστινό κάλυμμα δεν μπορεί να κλείσει.

2. Φίλτρο εισόδου: καθαρίστε το φίλτρο με ζεστό νερό, τουλάχιστον μία φορά το χρόνο. Μπορείτε να το τοποθετήσετε μόνο αφού έχει στεγνώσει. Εάν το φίλτρο είναι κατεστραμμένο, θα πρέπει να αντικατασταθεί με ένα νέο φίλτρο. (Εικ. 13)

3. Αντικαταστήστε το φίλτρο εισόδου: πιέστε προς τα κάτω και αφαιρέστε το κάλυμμα εισόδου, για να αλλάξετε το φίλτρο. (Εικ. 13)

4. Καθαρίστε το φίλτρο: αφαιρέστε το φίλτρο εξάτμισης και καθαρίστε το. Πλύνετε το και τοποθετήστε το αφού στεγνώσει πλήρως. (Εικ. 14/15).

10



11



12



13



14



15



ΠΡΟΕΙΔΟΠΟΙΗΣΗ - ΑΠΑΡΑΙΤΗΤΟ ΝΑ ΔΙΑΒΑΣΤΕΙ

Το βύσμα πρέπει να αφαιρεθεί από την πρίζα πριν από οποιαδήποτε συντήρηση ή αντικατάσταση.

Εάν το καλώδιο τροφοδοσίας είναι κατεστραμμένο, αντικαταστήστε το μόνο με καλώδιο από το εργοστάσιο κατασκευής ή απευθυνθείτε σε ένα εξουσιοδοτημένο κέντρο συντήρησης.

ΔΕΛΤΙΟ ΠΡΟΪΟΝΤΟΣ:

ΕΜΠΟΡΙΚΟ ΣΗΜΑ	Jura-Pro
ΜΟΝΤΕΛΟ	Blanche
ΕΤΗΣΙΑ ΚΑΤΑΝΑΛΩΣΗ ΕΝΕΡΓΕΙΑΣ ¹ *	33 kWh
ΟΝΟΜΑΣΤΙΚΗ ΙΣΧΥΣ ΕΙΣΟΔΟΥ*	800W
ΑΠΟΔΟΣΗ ΚΑΘΑΡΙΣΜΟΥ ΣΕ ΣΚΛΗΡΟ ΔΑΠΕΔΟ (dpu ₁) [*]	1,130
ΑΠΟΔΟΣΗ ΚΑΘΑΡΙΣΜΟΥ ΣΕ ΧΑΛΙ (dpu ₂) [*]	0,86
ΠΟΣΟΣΤΟ ΕΠΑΝΕΚΠΟΜΠΗΣ ΣΚΟΝΗΣ*	0,01%
ΣΤΑΘΜΗ ΗΧΗΤΙΚΗΣ ΙΣΧΥΟΣ*	78dB(A)
ΛΕΙΤΟΥΡΓΙΚΟΣ ΧΡΟΝΟΣ ΖΩΗΣ ΤΟΥ ΚΙΝΗΤΗΡΑ*	>500h

*Απόδοση σύμφωνα με τον Κανονισμό 666/2013/ΕΕ

1) Ενδεικτική ετήσια κατανάλωση ενέργειας (kWh ανά έτος), με βάση 50 σκουπίσματα. Η πραγματική ετήσια κατανάλωση ενέργειας εξαρτάται από τον τρόπο χρήσης της συσκευής.

ΕΓΓΥΗΣΗ:



Εγγυόμαστε ότι αυτή η συσκευή είναι υψηλής ποιότητας και αν λειτουργεί σύμφωνα με τις οδηγίες χρήσης της δεν θα έχει κανένα πρόβλημα. Η εγγύηση έχει ισχύ για 2 χρόνια από την ημερομηνία αγοράς της συσκευής, καλύπτει την επισκευή τυχούσας βλάβης της συσκευής λόγω ελαττωματικού υλικού ή κατασκευαστικού λάθους και προβλέπει την αντικατάσταση παντός ελαττωματικού μέρους και όχι αντικατάσταση της συσκευής αποκλειόμενων περαιτέρω αξιώσεων. Η εργασία και τα ανταλλακτικά κατά την περίοδο της εγγύησης παρέχονται δωρεάν.

Για να ισχύει η εγγύηση πρέπει να έχετε την απόδειξη αγοράς της συσκευής ή φωτοτυπία της, όπου να φαίνεται η ημερομηνία αγοράς της συσκευής, το ονοματεπώνυμο, η διεύθυνση και το τηλέφωνό σας.

ΟΡΟΙ ΕΓΓΥΗΣΗΣ:

- Όλες οι επισκευές γίνονται από εξουσιοδοτημένα συνεργεία της αντιπροσωπεία και μόνον στην έδρα τους. Δεν γίνονται επισκευές κατ' οίκον.
- Τα έξοδα μεταφοράς καλύπτονται από τον ιδιοκτήτη της συσκευής.
- Η συσκευή ταξιδεύει αποκλειστικά με ευθύνη του ιδιοκτήτη της.
- Να έχετε την απόδειξη αγοράς όπου να φαίνεται η ημερομηνία αγοράς της συσκευής, το ονοματεπώνυμο, η διεύθυνση και το τηλέφωνό σας.
- Η συσκευή να χρησιμοποιείται αποκλειστικά για οικιακή χρήση.
- Η εγκατάσταση και η σύνδεση να γίνεται σύμφωνα με τις οδηγίες χρήσης κι εγκατάστασης της συσκευής και σύμφωνα με τους ισχύοντες κανονισμούς.
- Οποιαδήποτε επισκευή πρέπει να πραγματοποιείται μόνο από τα εξουσιοδοτημένα συνεργεία και τα ανταλλακτικά που χρησιμοποιούνται να είναι γνήσια.
- Η ενδεχόμενη επισκευή ή αντικατάσταση μερών της συσκευής ή της ίδιας της συσκευής δεν παρατείνουν τη διάρκεια της παρούσας εγγύησης, η οποία συνεχίζει σε κάθε περίπτωση έως τη λήξη των 2 ετών.
- Η παρούσα εγγύηση δεν βλάπτει τα δικαιώματα που προβλέπονται από την Ευρωπαϊκή Οδηγία 1999/44/EC και την Ελληνική νομοθεσία.

ΔΕΝ ΚΑΛΥΠΤΟΝΤΑΙ ΑΠΟ ΤΗΝ ΕΓΓΥΗΣΗ ΟΙ ΠΑΡΑΚΑΤΩ ΠΕΡΙΠΤΩΣΕΙΣ:

- Φυσική φθορά από τη χρήση και αναλώσιμα (ενδεικτικά αναφέρονται χωρίς να περιορίζονται: φίλτρα, σακούλες, πέλμα, σπιδράλ, τηλεσκοπικοί σωλήνες κ.λπ.).
- Κακή χρήση του προϊόντος από αμέλεια ή εσκεμμένα ή χρήση μη σύμφωνη με τις οδηγίες χρήσης και συντήρησης.
- Χρήση του προϊόντος για άλλον σκοπό από αυτόν για τον οποίο κατασκευάστηκε.
- Επαγγελματική χρήση, αλόγιστη χρήση, λάθος χειρισμοί, μειωμένη φροντίδα της συσκευής.
- Εγκατάσταση και χρήση με τρόπο που αντίκειται στις τεχνικές προδιαγραφές της χώρας και του χώρου όπου χρησιμοποιείται.
- Βλάβες από κακή ή λανθασμένη ή εκτός προδιαγραφών εγκατάσταση. Σύνδεση σε τάση διαφορετική από αυτή που αναγράφεται στην ετικέτα τύπου της συσκευής.
- Σπασμένα μέρη και βλάβες από μεταφορά και πτώση.
- Επισκευές ή απόπειρα επισκευής από μη εξουσιοδοτημένα άτομα, οπότε αυτομάτως διακόπτεται η εγγύηση.
- Χρήση μη γνήσιων ανταλλακτικών.
- Οτιδήποτε εκτός του ελέγχου του κατασκευαστή (φωτιά, νερό, ανωμαλίες στην τάση ηλεκτροδότησης, υπερτάσεις από κεραυνούς, σύνδεση χωρίς γείωση, λειτουργία σε διαβρωτικό ή υγρό περιβάλλον, ατυχήματα, θεομηνίες κ.λπ.).

Η Εταιρεία αποποιείται κάθε ευθύνη σε περίπτωση που η εγκατάσταση, η χρήση και η συντήρηση της συσκευής δεν πραγματοποιηθούν σύμφωνα με τις Οδηγίες Χρήσης που τη συνοδεύουν, σε ενδεχόμενες βλάβες που μπορεί να προκύψουν, άμεσα ή έμμεσα, σε άτομα, αντικείμενα ή ζώα λόγω μη τήρησης των οδηγιών χρήσης.

**ΠΡΟΣΟΧΗ:
ΓΙΑ ΝΑ ΙΣΧΥΕΙ Η ΕΓΓΥΗΣΗ ΚΡΑΤΑΤΕ ΤΗΝ ΑΠΟΔΕΙΞΗ ΑΓΟΡΑΣ
ΤΗΣ ΣΥΣΚΕΥΗΣ.**



ΜΑΪΝΗΤΙΚΗ Α.Ε.

ΕΙΣΑΓΩΓΕΣ - ΑΝΤΙΠΡΟΣΩΠΕΙΕΣ

ΘΕΣΣΑΛΟΝΙΚΗ: ΘΕΣΗ «ΜΠΙΛΛΙΑ», ΠΕΡΙΟΧΗ ΑΕΡΟΔΡΟΜΙΟΥ

57001- ΘΕΡΜΗ, Τ.Θ. 60541 ΤΗΛ: +30 2310 805980 FAX: +30 2310 805959

ΑΘΗΝΑ: ΥΨΟΥΝΤΟΣ 7, 12132 - ΠΕΡΙΣΤΕΡΙ

ΤΗΛ: +30 210 9329061-2 FAX: +30 2109373632

E-mail: info@juropro.gr

www.juropro.gr

07/2024



Το σύμβολο αυτό, επάνω στο προϊόν ή στη συσκευασία του, υποδεικνύει ότι δεν πρέπει να μεταχειρίζεστε το προϊόν αυτό ως οικιακό απόρριμμα. Το προϊόν χαρακτηρίζεται σύμφωνα με την ευρωπαϊκή οδηγία 2012/19/ΕΕ περί ηλεκτρικών και ηλεκτρονικών συσκευών (waste electrical and electronic equipment – WEEE). Η οδηγία προκαθορίζει τα πλαίσια για την απόσυρση και την αξιοποίηση των παλαιών ηλεκτρικών και ηλεκτρονικών οικιακών συσκευών, με ιαχύ σε όλη την ΕΕ. Θα πρέπει να παραδώσετε το προϊόν στα κατάλληλα σημεία συλλογής για ανακύκλωση ηλεκτρικών και ηλεκτρονικών συσκευών. Εξασφαλίζοντας ότι το προϊόν αυτό διατίθεται σωστά, συμβάλλετε στην αποτροπή ενδεχόμενων αρνητικών συνεπειών για το περιβάλλον και την ανθρώπινη υγεία, οι οποίες θα μπορούσαν να προκληθούν από ακατάλληλο χειρισμό απόρριψής του. Για περισσότερες πληροφορίες σχετικά με την ανακύκλωση του προϊόντος αυτού, επικοινωνήστε με το διευρκείο της περιοχής σας, την ταπηκή υπηρεσία αποκομής απορριμμάτων ή με το κατάστημα από όπου το αγοράσατε.