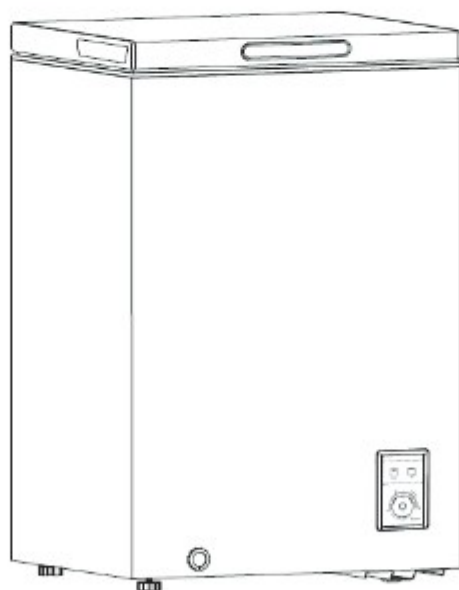


ΚΑΤΑΨΥΚΤΗΣ



JPF-100M



Ο Δ Η Γ Ι Ε Σ Χ Ρ Η Σ Η Σ

Σας ευχαριστούμε που επιλέξατε καταψύκτη Juro-Pro.
Παρακαλούμε διαβάστε όλες τις οδηγίες λειτουργίας πριν από την πρώτη
χρήση της συσκευής και φυλάξτε τις για μελλοντική αναφορά.

ΠΕΡΙΕΧΟΜΕΝΑ

ΓΕΝΙΚΕΣ ΠΛΗΡΟΦΟΡΙΕΣ	2
ΣΗΜΑΝΣΕΙΣ ΑΣΦΑΛΕΙΑΣ	3
ΕΓΚΑΤΑΣΤΑΣΗ	12
ΜΕΡΗ ΤΗΣ ΣΥΣΚΕΥΗΣ	15
ΟΔΗΓΙΕΣ ΕΓΚΑΤΑΣΤΑΣΗΣ.....	17
ΛΕΙΤΟΥΡΓΙΑ ΚΑΤΑΨΥΚΤΗ.....	18
ΚΑΘΑΡΙΣΜΟΣ ΚΑΙ ΦΡΟΝΤΙΔΑ	22
ΠΡΟΤΕΙΝΟΜΕΝΕΣ ΣΥΜΒΟΥΛΕΣ	22
ΑΠΟΡΡΙΨΗ ΤΗΣ ΣΥΣΚΕΥΗΣ	24
ΕΓΓΥΗΣΗ	27

ΓΕΝΙΚΕΣ ΠΛΗΡΟΦΟΡΙΕΣ

Για την ασφάλειά σας και για τη σωστή χρήση, πριν από την εγκατάσταση και την πρώτη χρήση της συσκευής, διαβάστε προσεκτικά τις παρεχόμενες οδηγίες, συμπεριλαμβάνοντας τις συμβουλές και τις προειδοποιήσεις. Για την αποφυγή λαθών και ατυχημάτων, είναι σημαντικό να εξασφαλίσετε ότι όλα τα άτομα που χρησιμοποιούν τη συσκευή είναι πλήρως εξοικειωμένα με αυτές τις οδηγίες λειτουργίας και ασφαλείας. Να φυλάσσετε πάντα αυτές τις οδηγίες σε ένα ασφαλές μέρος με εύκολη πρόσβαση για μελλοντική αναφορά και βεβαιωθείτε ότι θα συνοδεύσουν τη συσκευή αν αυτή πουληθεί ή δοθεί, έτσι ώστε οποιοσδήποτε τη χρησιμοποιήσει κατά τη διάρκεια ζωής της θα είναι κατάλληλα ενήμερος για τις σημάσεις χρήσης και ασφαλείας. Για την ασφάλεια της ζωής και της περιουσίας σας, τηρείτε τις προφυλάξεις που αναφέρονται σε αυτό το εγχειρίδιο, καθώς ο κατασκευαστής δεν είναι υπεύθυνος για τυχόν τραυματισμούς ή ζημιές που θα είναι αποτέλεσμα λανθασμένης εγκατάστασης, χρήσης ή αμέλειας.

Μπορείτε να κατεβάσετε αυτό το εγχειρίδιο σε ηλεκτρονική μορφή από την ιστοσελίδα της ΜΑΓΝΗΤΙΚΗ Α.Ε., <https://www.juropro.gr>.



ΠΡΟΕΙΔΟΠΟΙΗΣΗ: Είναι επικίνδυνο για άτομα που δεν είναι εξουσιοδοτημένοι τεχνικοί να εκτελούν οποιαδήποτε συντήρηση ή επισκευή, ακόμα και αν περιλαμβάνει την αφαίρεση καλυμμάτων. Για να αποφευχθεί ο κίνδυνος ηλεκτροπληξίας, ΜΗΝ προσπαθήσετε να επισκευάσετε αυτή τη συσκευή μόνοι σας.



ΠΡΟΣΟΧΗ:
ΚΙΝΔΥΝΟΣ ΠΥΡΚΑΓΙΑΣ - ΕΥΦΛΕΚΤΑ ΥΛΙΚΑ

ΣΗΜΑΝΣΕΙΣ ΑΣΦΑΛΕΙΑΣ

Ασφάλεια παιδιών κι ευπαθών ατόμων

- Η συσκευή αυτή μπορεί να χρησιμοποιηθεί από παιδιά ηλικίας 8 ετών και άνω και από άτομα με μειωμένες σωματικές, αισθητηριακές ή πνευματικές δυνατότητες ή έλλειψη εμπειρίας και γνώσης, εάν επιβλέπονται ή έχουν λάβει οδηγίες σχετικά με τη χρήση της συσκευής με ασφαλή τρόπο και κατανοούν τους κινδύνους που ενέχονται.
- Μην αφήνετε τα παιδιά να παίζουν με τη συσκευή.
- Τα παιδιά δεν πρέπει να εκτελούν τον καθαρισμό και τη συντήρηση της συσκευής χωρίς επίβλεψη.
- Μην αφήνετε τα παιδιά να πειραματίζονται με τη συσκευή.
- Φυλάσσετε όλα τα υλικά συσκευασίας μακριά από τα παιδιά και απορρίψτε τα με κατάλληλο τρόπο, για την αποφυγή του κινδύνου ασφυξίας.

- Αν απορρίψετε τη συσκευή, αποσυνδέστε το φως του καλωδίου από την πρίζα, κόψτε το καλώδιο (όσο πιο κοντά στη συσκευή μπορείτε) και αφαιρέστε την πόρτα για να εμποδίσετε τα παιδιά που παίζουν να υποστούν ηλεκτροπληξία ή από το να κλειστούν μέσα.
- Εάν αυτή η συσκευή, που διαθέτει πόρτα με μαγνητικό κούμπωμα, πρόκειται να αντικαταστήσει μία παλαιότερη συσκευή με κλειδαριά με ελατήριο (μάνδαλο) στην πόρτα ή στο καπάκι, βεβαιωθείτε ότι θα αχρηστέψετε την κλειδαριά πριν την απορρίψετε. Έτσι, θα αποτρέψετε την περίπτωση η παλιά συσκευή να γίνει παγίδα θανάτου για ένα παιδί.



Αυτή η συσκευή προορίζεται για οικιακή χρήση και για παρόμοιες εφαρμογές, όπως:

- Χώροι κουζίνας προσωπικού σε καταστήματα, γραφεία και άλλα εργασιακά περιβάλλοντα.
 - Αγροικίες, από πελάτες σε ξενοδοχεία, μοτέλ, πανσιόν και άλλα περιβάλλοντα διαμονής.
 - Ξενοδοχειακά περιβάλλοντα τύπου bed & breakfast.
 - Catering και άλλες παρόμοιες μη λιανικές εφαρμογές.
-
- **ΠΡΟΕΙΔΟΠΟΙΗΣΗ** - Μην αποθηκεύετε εκρηκτικές ουσίες όπως δοχεία αεροζόλ με εύφλεκτο προωθητικό αέριο μέσα σε αυτή τη συσκευή.
 - **ΠΡΟΕΙΔΟΠΟΙΗΣΗ** - Αν το καλώδιο τροφοδοσίας είναι κατεστραμμένο, τσακισμένο ή έχει σημάδια φθοράς, πρέπει να αντικατασταθεί από τον κατασκευαστή, από ένα εξου-

- σιοδοτημένο συνεργείο ή από έναν εξειδικευμένο τεχνικό, για την αποφυγή κινδύνου.
- **ΠΡΟΕΙΔΟΠΟΙΗΣΗ** - Κρατήστε τα ανοίγματα εξαερισμού στη συσκευή ανοιχτά και χωρίς εμπόδια.
 - **ΠΡΟΕΙΔΟΠΟΙΗΣΗ** - Μη χρησιμοποιείτε μηχανικές συσκευές ή άλλα μέσα για να επιταχύνετε τη διαδικασία απόψυξης, εκτός από εκείνα που συνιστώνται από τον κατασκευαστή.
 - **ΠΡΟΕΙΔΟΠΟΙΗΣΗ** - Μην προκαλείτε βλάβη στο ψυκτικό κύκλωμα.
 - **ΠΡΟΕΙΔΟΠΟΙΗΣΗ** - Εάν παρατηρήσετε μη φυσιολογικό θόρυβο, μυρωδιά, καπνό ή άλλη ανωμαλία κατά τη χρήση, είναι απαραίτητο να απενεργοποιήσετε τη συσκευή αμέσως και να απευθυνθείτε σε ένα εξουσιοδοτημένο συνεργείο ή στον κατασκευαστή.
 - **ΠΡΟΕΙΔΟΠΟΙΗΣΗ** - Μη χρησιμοποιείτε ηλεκτρικές συσκευές μέσα στους θαλάμους αποθήκευσης τροφίμων της συσκευής, εκτός αν είναι τέτοιου τύπου που συνιστάται από τον κατασκευαστή τους.
 - **ΠΡΟΕΙΔΟΠΟΙΗΣΗ** - Το ψυκτικό υγρό και η μόνωση είναι εύφλεκτα. Απορρίψτε τη συσκευή μόνο σε κατάλληλα εξουσιοδοτημένα κέντρα απόρριψης. Μην εκθέτετε τη συσκευή σε φλόγα.

- **ΠΡΟΕΙΔΟΠΟΙΗΣΗ** - Κατά την τοποθέτηση της συσκευής, βεβαιωθείτε ότι το καλώδιο τροφοδοσίας δεν είναι εγκλωβισμένο ή κατεστραμμένο.
- **ΠΡΟΕΙΔΟΠΟΙΗΣΗ** - Μη χρησιμοποιείτε πολύπριζα ή προεκτάσεις ή φορητά τροφοδοτικά για να συνδέσετε στο ρεύμα τη συσκευή.
- **ΠΡΟΕΙΔΟΠΟΙΗΣΗ** - Αν το καλώδιο τροφοδοσίας χαλάσει, πρέπει να αντικατασταθεί με ένα αντίστοιχο καλώδιο και η εργασία να εκτελεστεί από τον κατασκευαστή ή από ένα εξουσιοδοτημένο συνεργείο.

Ασφάλεια ηλεκτρικών μερών

1. Πριν από τη σύνδεση, επαληθεύστε ότι η τάση και η συχνότητα που αναγράφονται στην πινακίδα τεχνικών χαρακτηριστικών αντιστοιχούν στην παροχή σας.



ΠΡΟΣΟΧΗ: ΑΥΤΗ Η ΣΥΣΚΕΥΗ ΠΡΕΠΕΙ ΝΑ ΕΙΝΑΙ ΓΕΙΩΜΕΝΗ

2. Μην αυξάνετε το μήκος του καλωδίου ρεύματος. Διασφαλίστε ότι το καλώδιο τροφοδοσίας είναι κατάλληλα γειωμένο.
3. Βεβαιωθείτε ότι το φως δεν είναι χτυπημένο και ότι δεν έχει βλάβη. Ένα χτυπημένο ή χαλασμένο φως μπορεί να υπερθερμανθεί και να προκαλέσει πυρκαγιά.
4. Βεβαιωθείτε ότι έχετε πρόσβαση στο καλώδιο και στο φως της συσκευής.

5. Μην τραβάτε το καλώδιο αλλά το φικ για να αποσυνδέσετε τη συσκευή από το ρεύμα.
6. Εάν η υποδοχή της πρίζας είναι χαλαρή, μην εισάγετε το φικ τροφοδοσίας. Υπάρχει κίνδυνος ηλεκτροπληξίας ή πυρκαγιάς.
7. Αυτή η συσκευή παρέχεται με τροφοδοσία μονοφασικού εναλλασσόμενου ρεύματος 220~240V/50Hz. Αν η διακύμανση της τάσης στην περιοχή του χρήστη είναι τόσο μεγάλη ώστε η τάση να υπερβαίνει το παραπάνω εύρος, τότε, για λόγους ασφάλειας, βεβαιωθείτε ότι θα χρησιμοποιήσετε αυτόματο ρυθμιστή τάσης για περισσότερα από 350W.
8. Η συσκευή πρέπει να καταλαμβάνει μία πρίζα μόνη της και να μη συνδέεται σε κοινή πρίζα με άλλες ηλεκτρικές συσκευές. Το φικ της πρέπει να συνδεθεί σε πρίζα που διαθέτει γείωση. Η πρίζα πρέπει να είναι ασφαλισμένη με ασφάλεια τουλάχιστον 13A.
9. Η συγκεκριμένη συσκευή δεν έχει σχεδιαστεί για χρήση με μετατροπέα (inverter).
10. Για την αποφυγή κάποιου τυχαίου τραυματισμού, το καλώδιο πρέπει να ασφαρίζεται πίσω από τη συσκευή και να μην αφήνεται εκτεθειμένο ή να κρέμεται.
11. Μην χρησιμοποιείται καλώδιο προέκτασης με αυτή τη συσκευή. Αν το καλώδιο τροφοδοσίας είναι πολύ κοντό, απευθυνθείτε σε ένα εξειδικευμένο ηλεκτρολόγο ή τεχνικό ώστε να εγκαταστήσει μία πρίζα εγγύτερα στη συσκευή.

12. Η χρήση ενός καλωδίου προέκτασης ενδέχεται να επηρεάσει αρνητικά την απόδοση της συσκευής.
13. Εάν το καλώδιο τροφοδοσίας είναι τσακισμένο, χτυπημένο ή έχει σημάδια φθοράς, ζητήστε να αντικατασταθεί από ένα εξουσιοδοτημένο συνεργείο.
14. Η σύνδεση της συσκευής σε μη κατάλληλα γειωμένη πρίζα ενδέχεται να οδηγήσει σε ηλεκτροπληξία ή/και βραχυκύκλωμα.

Ψυκτικό μέσο

Το ψυκτικό μέσο ισοβουτάνιο (R600a) περιέχεται εντός του ψυκτικού κυκλώματος στη συσκευή. Είναι ένα φυσικό αέριο με υψηλό επίπεδο περιβαλλοντικής συμβατότητας, που είναι παρόλα αυτά εύφλεκτο. Κατά τη μεταφορά και την εγκατάσταση της συσκευής, βεβαιωθείτε ότι δεν θα σημειωθεί βλάβη ή ζημιά στα μέρη του ψυκτικού κυκλώματος. Το ψυκτικό (R600a) είναι εύφλεκτο.

Χωρίς Φρέον

Ο ψυκτικός παράγοντας χωρίς HFC (R600a) και το υλικό αφρώδους μόνωσης (κυκλοπεντάνιο) που χρησιμοποιούνται στο ψυγείο είναι φιλικά προς το περιβάλλον, χωρίς να προκαλούν ζημιά στη στιβάδα του όζοντος και με πολύ μικρή επίδραση στη παγκόσμια θέρμανση. Το R600a είναι εύφλεκτο και σφραγισμένο σε ένα σύστημα ψύξης, χωρίς διαρροές κατά τη διάρκεια κανονικής χρήσης. Ωστόσο, σε περίπτωση διαρροής ψυκτικού λόγω ζημιάς στο ψυκτικό κύκλωμα, φροντίστε

να κρατήσετε τη συσκευή μακριά από ανοιχτές φλόγες και να ανοίξετε τα παράθυρα για εξαερισμό όσο το δυνατόν γρηγορότερα.

- **ΠΡΟΕΙΔΟΠΟΙΗΣΗ** - Τα ψυγεία περιέχουν ψυκτικό μέσο κι εύφλεκτο αέριο στη μόνωση. Το ψυκτικό μέσο και τα αέρια πρέπει να απορρίπτονται από πιστοποιημένους και αδειούχους τεχνικούς, επειδή μπορεί προκληθούν τραυματισμοί στα μάτια ή ανάφλεξη. Βεβαιωθείτε ότι οι σωληνώσεις του ψυκτικού κυκλώματος δεν έχουν υποστεί ζημιά πριν από τη σωστή απόρριψη της συσκευής.
- **ΠΡΟΕΙΔΟΠΟΙΗΣΗ** - Το ψυκτικό που χρησιμοποιείται στη συσκευή σας και τα μονωτικά υλικά απαιτούν ειδικές διαδικασίες απόρριψης.



ΠΡΟΕΙΔΟΠΟΙΗΣΗ:

ΚΙΝΔΥΝΟΣ ΠΥΡΚΑΓΙΑΣ - ΕΥΦΛΕΚΤΑ ΥΛΙΚΑ

Εάν το ψυκτικό κύκλωμα έχει υποστεί ζημιά:

- Αποφύγετε τις γυμνές φλόγες και τις πηγές ανάφλεξης.
- Αερίστε σχολαστικά τον χώρο στον οποίο βρίσκεται η συσκευή.

Είναι επικίνδυνο να αλλάξετε τις προδιαγραφές ή να τροποποιήσετε το προϊόν με οποιονδήποτε τρόπο. Οποιαδήποτε βλάβη στο καλώδιο μπορεί να προκαλέσει βραχυκύκλωμα, πυρκαγιά και/ ή ηλεκτροπληξία.

Προφυλάξεις κατά την καθημερινή χρήση

- Μην αποθηκεύετε εύφλεκτα αέρια ή υγρά μέσα στο συσκευή. Υπάρχει κίνδυνος διαρροής ή/και έκρηξης.
- Μην τοποθετείτε μέσα, κοντά ή επάνω στη συσκευή εύφλεκτα αντικείμενα.
- Μη λειτουργείτε ηλεκτρικές συσκευές (π.χ. μηχανές παγωτού, μίξερ κ.λπ.) μέσα στον καταψύκτη.
- Κατά την αποσύνδεση από το ρεύμα, πάντα να τραβάτε το φως από την πρίζα, μην τραβάτε το καλώδιο.
- Μην τοποθετείτε θερμά αντικείμενα κοντά στα πλαστικά μέρη της συσκευής.
- Μην τοποθετείτε τρόφιμα πάνω στην έξοδο του αέρα στο πίσω τοίχωμα.
- Φυλάσσετε τα συσκευασμένα κατεψυγμένα τρόφιμα σύμφωνα με τις οδηγίες του κατασκευαστή τους.
- Οι ενδείξεις αποθήκευσης του κατασκευαστή πρέπει να τηρούνται αυστηρά. Ανατρέξτε στις σχετικές οδηγίες για αποθήκευση.
- Μην τοποθετείτε ανθρακούχα ή αεριούχα ποτά στον καταψύκτη, καθώς θα δημιουργηθεί πίεση στα δοχεία τους και μπορεί να εκραγούν, με αποτέλεσμα βλάβη στη συσκευή.
- Τα κατεψυγμένα τρόφιμα μπορεί να προκαλέσουν κρουπαγήματα εάν καταναλώνονται απευθείας από την κατάψυξη.
- Ανοίγοντας την πόρτα του καταψύκτη για μεγάλα χρονικά διαστήματα μπορεί να προκληθεί σημαντική αύξηση της θερμοκρασίας στον θάλαμο της συσκευής.
- Καθαρίζετε τακτικά τις επιφάνειες και τα προσβάσιμα συστήματα αποστράγγισης που μπορεί να έρχονται σε επαφή με τρόφιμα.
- Αποθηκεύετε ωμό κρέας και ψάρια σε κατάλληλα δοχεία στον

- καταψύκτη, έτσι ώστε να μην έρχονται σε επαφή και να μη στάζουν πάνω σε άλλα τρόφιμα.
- Μπουκάλια και κονσέρβες δεν πρέπει να τοποθετούνται στον καταψύκτη, καθώς μπορεί να σπάσουν όταν το περιεχόμενό τους παγώσει.
 - Εάν η ψυκτική συσκευή αφεθεί κενή για παρατεταμένες χρονικές περιόδους, απενεργοποιήστε την, αποψύξτε την, καθαρίστε την, στεγνώστε την και αφήστε την πόρτα ανοιχτή για να αποφευχθεί η ανάπτυξη μούχλας μέσα στη συσκευή.
 - Μην εγκαθιστάτε τη συσκευή σε θέση όπου εκτίθεται σε άμεσο ηλιακό φως ή σε χώρους με υψηλή υγρασία ή κρύο.
 - Κρατήστε μακριά από τη συσκευή αναμμένα κεριά, λαμπτήρες και άλλα αντικείμενα με γυμνή φλόγα, για να αποφύγετε τον κίνδυνο πυρκαγιάς.
 - Η συσκευή προορίζεται για τη διατήρηση τροφίμων και/ ή ποτών σε οικιακά περιβάλλοντα, όπως εξηγείται σε αυτό το εγχειρίδιο οδηγιών. Η συσκευή είναι βαριά. Πρέπει να είστε προσεκτικοί και να χρησιμοποιείτε γάντια ασφαλείας και κατάλληλα παπούτσια όταν τη μετακινείτε.
 - Μην αφαιρείτε ή αγγίζετε αντικείμενα από τον καταψύκτη εάν τα χέρια σας είναι υγρά ή βρεγμένα, καθώς αυτό μπορεί να προκαλέσει εκδορές του δέρματος ή κρυοπαγήματα.
 - Ποτέ μη χρησιμοποιείτε τη βάση, τα συρτάρια, την πόρτα της συσκευής κ.λπ. για να ανέβετε πάνω τους ή ως υποστηρίγματα.
 - Τα κατεψυγμένα τρόφιμα δεν πρέπει να τοποθετηθούν ξανά στον καταψύκτη αν έχουν ξεπαγώσει μία φορά.
 - Μην καταναλώνετε πάγο ή παγάκια απευθείας από τον καταψύκτη καθώς αυτό μπορεί να προκαλέσει κρυοπαγήματα στο στόμα και στα χείλη.

- Για να αποφύγετε την πτώση αντικειμένων και τον τραυματισμό ή τη ζημιά της συσκευής, μην υπερφορτώνετε το καλάθι του καταψύκτη (η συγκεκριμένη οδηγία αφορά τα μοντέλα που διαθέτουν καλάθι).

ΕΓΚΑΤΑΣΤΑΣΗ

Σημαντικές επισημάνσεις!

- Για την ηλεκτρική σύνδεση ακολουθήστε προσεκτικά τις οδηγίες που δίνονται σε αυτό το εγχειρίδιο.
- Η εγκατάσταση αυτής της συσκευής πρέπει να γίνεται μόνο από ένα κατάλληλα καταρτισμένο άτομο.
- Αφαιρέστε τη συσκευή από τη συσκευασία της κι ελέγξτε αν υπάρχουν ζημιές σε αυτή. Μην τη συνδέετε στο ρεύμα αν έχει υποστεί ζημιά. Αναφέρετε πιθανές ζημιές άμεσα στο κατάστημα αγοράς. Σε αυτή την περίπτωση, διατηρήστε τη συσκευασία.
- Συνδέστε τη συσκευή σε μία πρίζα με αντιηλεκτροπληξιακή προστασία.
- Στην πρώτη εγκατάσταση ή μετά από αναστροφή της πόρτας, **περιμένετε τουλάχιστον τέσσερις ώρες πριν συνδέσετε τη συσκευή στην παροχή ρεύματος.** Αυτό είναι απαραίτητο για να σταθεροποιηθούν τα υγρά του συμπιεστή.
- Θα πρέπει να υπάρχει επαρκής κυκλοφορία αέρα γύρω από τη συσκευή, για να μειωθεί ο κίνδυνος υπερθέρμανσης. Για την επίτευξη επαρκούς αερισμού, ακολουθήστε τις οδηγίες σχετικά με την εγκατάσταση.
- Όπου είναι δυνατόν, το πίσω μέρος της συσκευής δεν πρέπει να είναι κοντά σε τοίχο για την αποφυγή επαφής του τοίχου με θερμά σημεία (συμπιεστής, συμπυκνωτής) και για την αποφυγή του κινδύνου πυρκαγιάς.
- Η συσκευή δεν πρέπει να εγκαθίσταται κοντά σε θερμαντικά σώματα, κουζίνες, φούρνους ή εστίες μαγειρέματος.
- Βεβαιωθείτε ότι το καλώδιο και το φις είναι προσβάσιμα μετά από την εγκατάσταση της συσκευής.
- **Σημείωση: Αυτή η συσκευή δεν προορίζεται για χρήση ως εντοιχισμένη.**

- **ΠΡΟΕΙΔΟΠΟΙΗΣΗ** - Μην χρησιμοποιείται ηλεκτρικές συσκευές όπως σεσουάρ μαλλιών ή θερμαντικά σώματα για την απόψυξη της συσκευής.
- **ΠΡΟΕΙΔΟΠΟΙΗΣΗ** - Μην ρίχνετε νερό απευθείας πάνω στην συσκευή κατά τον καθαρισμό της και μην την πλένετε με νερό, μπορεί να προκληθεί βραχυκύκλωμα και ηλεκτροπληξία.
- **ΠΡΟΕΙΔΟΠΟΙΗΣΗ** - Μην χρησιμοποιείτε μηχανικές συσκευές ή άλλα τεχνητά μέσα για να επιταχύνετε τη διαδικασία απόψυξης, πέρα από αυτά που συνιστώνται από τον κατασκευαστή.
- **ΠΡΟΕΙΔΟΠΟΙΗΣΗ** - Μην χρησιμοποιείτε ηλεκτρικές συσκευές μέσα στο θάλαμο του καταψύκτη, εκτός αν είναι τύπου που συνιστώνται από τον κατασκευαστή.

ΣΥΝΤΗΡΗΣΗ

Service

- Οποιαδήποτε ηλεκτρολογική εργασία απαιτείται για τη συντήρηση της συσκευής πρέπει να γίνεται από έναν εξειδικευμένο ηλεκτρολόγο ή έναν κατάλληλο τεχνικό. Αυτό το προϊόν πρέπει να επισκευαστεί από ένα εξουσιοδοτημένο συνεργείο και πρέπει να χρησιμοποιηθούν μόνο γνήσια ανταλλακτικά.

ΠΡΟΣΟΧΗ! Κίνδυνος τραυματισμού ή βλάβης της συσκευής.

- Αυτή η συσκευή περιέχει ψυκτικό κύκλωμα με ψυκτικό μέσο. Ο έλεγχος, η συντήρηση και η αναπλήρωση του ψυκτικού μέσου πρέπει να πραγματοποιούνται από έναν εξουσιοδοτημένο και πιστοποιημένο τεχνικό.

- Πριν από τη συντήρηση, απενεργοποιήστε τη συσκευή και αποσυνδέστε το φιν από την πρίζα.
- Μην καθαρίζετε τη συσκευή με μεταλλικά αντικείμενα, καθαριστές ατμού, αιθέρια έλαια, οργανικούς διαλύτες ή λειαντικά καθαριστικά.
- Μη χρησιμοποιείτε αιχμηρά αντικείμενα για να αφαιρέσετε τον πάγο από τη συσκευή.
- Ελέγχετε τακτικά την οπή αποστράγγισης της συσκευής και καθαρίζετε την, αν απαιτείται. Αν η οπή αποστράγγισης είναι φραγμένη, το νερό απόψυξης θα συγκεντρώνεται στο κάτω μέρος της συσκευής.

Έλεγχοι

Για να εξασφαλίσετε την ασφαλή λειτουργία, διεξάγετε τους παρακάτω ελέγχους μετά από τον καθαρισμό της ψυκτικής συσκευής:

- Είναι το φιν τροφοδοσίας συνδεδεμένο σταθερά και σφικτά σε μία σταθερή πρίζα τοίχου. Βεβαιωθείτε ότι το φιν δεν είναι ασυνήθιστα ζεστό.
- Ελέγξτε το καλώδιο τροφοδοσίας για κοψίματα και βλάβες. Αν παρατηρήσετε οποιαδήποτε ανωμαλία, επικοινωνήστε με ένα εξουσιοδοτημένο συνεργείο.

Ο συγκεκριμένος πίνακας υποδεικνύει τη θερμοκρασία περιβάλλοντος (δηλαδή, τη θερμοκρασία του δωματίου, στην οποία λειτουργεί η συσκευή) στην οποία η λειτουργία της συσκευής είναι βέλτιστη (σωστή).

Κλιματική κλάση	Θερμοκρασία περιβάλλοντος
SN	+10°C έως + 32°C
N	+16°C έως + 32°C
ST	+16°C έως + 38°C

SN= Sub Normal, N= Normal, St= Sub Tropical

Μπορεί να παρουσιαστούν λειτουργικά προβλήματα σε ορισμένους τύπους μοντέλων όταν λειτουργούν εκτός αυτού του εύρους. Η βέλτιστη λειτουργία μπορεί να διασφαλιστεί μόνο εντός του καθορισμένου εύρους θερμοκρασίας περιβάλλοντος. Εάν έχετε αμφιβολίες σχετικά με τον χώρο εγκατάστασης της συσκευής, απευθυνθείτε στο κατάστημα αγοράς ή σε ένα εξουσιοδοτημένο συνεργείο.

Σημείωση: Δεδομένων των ορίων της θερμοκρασίας περιβάλλοντος για τις κλιματικές κατηγορίες για τις οποίες έχει σχεδιαστεί η ψυκτική συσκευή, και δεδομένου ότι οι εσωτερικές θερμοκρασίες μπορεί να επηρεαστούν από παράγοντες όπως η θέση της ψυκτικής συσκευής, η θερμοκρασία περιβάλλοντος και η συχνότητα ανοίγματος των θυρών, η ρύθμιση οποιασδήποτε συσκευής ελέγχου θερμοκρασίας μπορεί να χρειαστεί να προσαρμοστεί για να λάβει υπόψη αυτούς τους παράγοντες, αν είναι αναγκαίο.



Σημείωση: Όταν λειτουργεί σε περιβάλλον διαφορετικό από τον καθορισμένο τύπο κλίματος (δηλαδή, πέρα από το προβλεπόμενο εύρος θερμοκρασίας περιβάλλοντος), η συσκευή ενδέχεται να μην είναι σε θέση να διατηρήσει τις επιθυμητές θερμοκρασίες χώρου.

Κλειδαριές

Εάν ο καταψύκτης σας είναι εφοδιασμένος με κλειδαριά, κρατήστε το κλειδί μακριά από τη συσκευή και όχι κοντά στη συσκευή για να αποτρέψετε την παγίδευση παιδιών. Όταν απορρίπτετε ένα παλιό καταψύκτη, κόψτε τυχόν παλιές κλειδαριές ή μάνταλα ως προστασία.

Η συσκευή δεν πρέπει να εκτίθεται στη βροχή. Πρέπει να υπάρχει επαρκής ροή αέρα στο κάτω και πίσω μέρος της, καθώς η μειωμένη κυκλοφορία του αέρα μπορεί να επηρεάσει την απόδοση. Οι εντοιχισμένες συσκευές πρέπει να τοποθετούνται μακριά από πηγές θερμότητας όπως θερμαντικά σώματα και άμεσο ηλιακό φως.

ΜΕΡΗ ΤΗΣ ΣΥΣΚΕΥΗΣ

JPF-100M



ΣΗΜΕΙΩΣΗ:

Λόγω των τεχνολογικών καινοτομιών, οι περιγραφές προϊόντων σε αυτό το εγχειρίδιο ενδέχεται να μην είναι απόλυτα ακριβείς με τον καταψύκτη σας. Οι λεπτομέρειες είναι σύμφωνες με το πραγματικό προϊόν.



ΠΡΟΕΙΔΟΠΟΙΗΣΗ! Μην αγγίζετε ποτέ το εσωτερικό του θαλάμου κατάψυξης ή τα κατεψυγμένα τρόφιμα στο θάλαμο με βρεγμένα χέρια, καθώς αυτό μπορεί να προκαλέσει κρυοπαγήματα.

ΟΔΗΓΙΕΣ ΜΕΤΑΦΟΡΑΣ

Η συσκευή πρέπει να μεταφέρεται μόνο σε κάθετη και όρθια θέση. Η συσκευασία που παρέχεται πρέπει να είναι άθικτη κατά τη μεταφορά. Εάν κατά τη μεταφορά, το προϊόν έχει μεταφερθεί οριζόντια, πρέπει να τοποθετηθεί μόνο στην αριστερή του πλευρά (όταν είναι στραμμένο προς την πόρτα) και δεν πρέπει να λειτουργεί για τουλάχιστον 4 ώρες για να επιτραπεί στο σύστημα να επανέλθει το ψυκτικό υγρό στη σωστή θέση αφού η συσκευή επανέλθει στην όρθια θέση.

1. Η μη συμμόρφωση με τις παραπάνω οδηγίες μπορεί να προκαλέσει ζημιά στη συσκευή. Ο κατασκευαστής δεν φέρει ευθύνη εάν αυτές οι οδηγίες δεν τηρηθούν.
2. Η συσκευή πρέπει να προστατεύεται από βροχή, υγρασία και άλλες ατμοσφαιρικές επιδράσεις.

ΣΗΜΑΝΤΙΚΟ: Κατά τον καθαρισμό/μεταφορά της συσκευής, πρέπει να δίνεται προσοχή ώστε να μην αγγίζετε τα μεταλλικά καλώδια του συμπυκνωτή στο πίσω μέρος της, καθώς ενδέχεται να τραυματίσετε τα δάχτυλα και τα χέρια σας ή να προκαλέσετε ζημιά στο προϊόν.

ΣΗΜΑΝΤΙΚΟ: Αυτή η συσκευή δεν έχει σχεδιαστεί για στοίβαξη με καμία άλλη συσκευή. Μην επιχειρήσετε να καθίσετε ή να σταθείτε πάνω στη συσκευή σας, καθώς δεν έχει σχεδιαστεί για τέτοια χρήση. Μπορεί να τραυματιστείτε ή να προκαλέσετε ζημιά στη συσκευή.

ΣΗΜΑΝΤΙΚΟ: Βεβαιωθείτε ότι το καλώδιο τροφοδοσίας δεν έχει πιαστεί κάτω από τη συσκευή κατά τη διάρκεια και μετά τη μεταφορά/μετακίνηση της συσκευής, για να αποφύγετε το κόψιμο ή τη ζημιά του καλωδίου τροφοδοσίας.

Κατά την τοποθέτηση της συσκευής σας, προσέξτε να μην προκαλέσετε ζημιά στο δάπεδο, τους σωλήνες, τις επενδύσεις τοίχων κ.λπ. Μην μετακινείτε τη συσκευή τραβώντας την από το καπάκι ή τη λαβή. Μην επιτρέπετε στα παιδιά να παίζουν με τη συσκευή ή να παραβιάζουν τα χειριστήρια. Η εταιρεία μας δεν φέρει καμία ευθύνη σε περίπτωση που δεν ακολουθηθούν οι οδηγίες.

ΟΔΗΓΙΕΣ ΕΓΚΑΤΑΣΤΑΣΗΣ

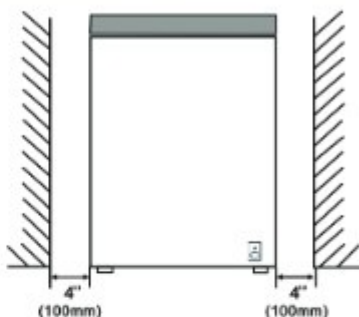
1. Εάν είναι δυνατόν, αποφύγετε την τοποθέτηση της συσκευής κοντά σε κουζίνες, καλοριφέρ ή σε άμεσο ηλιακό φως, καθώς αυτό θα προκαλέσει τη λειτουργία του συμπιεστή για μεγάλα χρονικά διαστήματα. Εάν εγκατασταθεί δίπλα σε πηγή θερμότητας ή ψυγείο, διατηρήστε τις ακόλουθες ελάχιστες πλευρικές αποστάσεις:

Από τις κουζίνες / 4" (100 mm)

Από τα καλοριφέρ / 12" (300 mm)

Από ψυγεία / 4" (100 mm)

2. Βεβαιωθείτε ότι υπάρχει αρκετός χώρος γύρω από τη συσκευή για να διασφαλιστεί η ελεύθερη κυκλοφορία του αέρα. Ιδανικά, πρέπει να αφήσετε χώρο τουλάχιστον 10 cm γύρω από την κατάψυξη και βεβαιωθείτε ότι έχετε αφήσει κενά όπως φαίνεται στο παρακάτω διάγραμμα.



3. Η συσκευή πρέπει να τοποθετείται σε λεία επιφάνεια.

4. Απαγορεύεται η χρήση της συσκευής σε εξωτερικούς χώρους.

5. Προστασία από την υγρασία. Μην τοποθετείτε την κατάψυξη σε υγρό χώρο για να αποφύγετε τη σκουριά των μεταλλικών μερών. Και μην ψεκάζετε νερό στην κατάψυξη, διαφορετικά θα αποδυναμωθεί η μόνωση και θα προκληθεί διαρροή ρεύματος.

6. Ανατρέξτε στην ενότητα "Καθαρισμός και Φροντίδα" για να προετοιμάσετε τη συσκευή σας για χρήση.

7. Εάν η κατάψυξη εγκατασταθεί σε μη θερμαινόμενους χώρους, γκαράζ κ.λπ., σε κρύο καιρό μπορεί να σχηματιστεί συμπύκνωση στις εξωτερικές επιφάνειες. Αυτό είναι αρκετά φυσιολογικό και δεν αποτελεί βλάβη. Αφαιρέστε τη συμπύκνωση σκουπίζοντάς την με ένα στεγνό πανί.

ΕΚΚΙΝΗΣΗ

Τελικός Έλεγχος

Πριν ξεκινήσετε να χρησιμοποιείτε την κατάψυξη, βεβαιωθείτε ότι:

1. Το εσωτερικό είναι στεγνό και ο αέρας μπορεί να κυκλοφορεί ελεύθερα στο πίσω μέρος.

2. Καθαρίστε το εσωτερικό όπως συνιστάται στην ενότητα "ΚΑΘΑΡΙΣΜΟΣ ΚΑΙ ΦΡΟΝΤΙΔΑ".

3. Τοποθετήστε το φιλτράρισμα στην πρίζα και ανοίξτε την παροχή ρεύματος. Στη συνέχεια, η κόκκινη λυχνία ανάβει. Αποφύγετε την τυχαία αποσύνδεση πατώντας ξανά τον διακόπτη. Η πράσινη λυχνία θα ανάψει και ο συμπιεστής θα αρχίσει να λειτουργεί.

4. Θα ακούσετε έναν θόρυβο καθώς ξεκινά ο συμπιεστής. Το υγρό και τα αέρια που είναι σφραγισμένα στο σύστημα ψύξης μπορεί επίσης να προκαλέσουν θόρυβο, ανεξάρτητα από το αν ο συμπιεστής λειτουργεί ή όχι, κάτι που είναι αρκετά φυσιολογικό.

5. Εάν πρόκειται να αποθηκεύσετε ήδη κατεψυγμένα τρόφιμα, ανοίξτε το καπάκι της κατάψυξης και ελέγξτε ότι η κατάψυξη έχει φτάσει στη σωστή θερμοκρασία. Στη συνέχεια, μπορείτε να τοποθετήσετε τα ήδη κατεψυγμένα τρόφιμα.

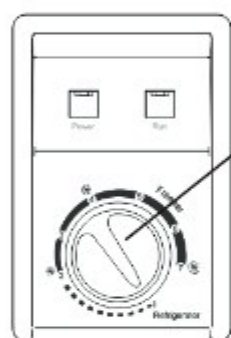
6. Μην χρησιμοποιείτε τη συσκευή αμέσως μετά την ενεργοποίησή της. Περιμένετε μέχρι να επιτευχθεί η σωστή θερμοκρασία αποθήκευσης. Συνιστούμε να ελέγχετε τη θερμοκρασία με ένα θερμόμετρο ακριβείας.

ΣΗΜΑΝΤΙΚΟ

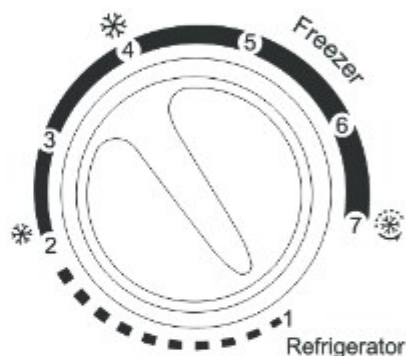
Σημειώσεις:

- Σε περίπτωση διακοπής ρεύματος, μην ανοίξετε το καπάκι. Τα κατεψυγμένα τρόφιμα δεν θα πρέπει να επηρεαστούν εάν η διακοπή διαρκέσει λιγότερο από 20 ώρες. Εάν η διακοπή είναι μεγαλύτερη, τότε τα τρόφιμα πρέπει να ελεγχθούν και να καταναλωθούν αμέσως ή να μαγειρευτούν και στη συνέχεια να καταψυχθούν ξανά.
- Εάν διαπιστώσετε ότι το καπάκι της καταψύκτη-μπαούλου ανοίγει δύσκολα αμέσως μετά το κλείσιμο, μην ανησυχείτε. Αυτό οφείλεται στη διαφορά πίεσης, η οποία θα εξισορροπηθεί και θα επιτρέψει στο καπάκι να ανοίξει κανονικά μετά από λίγα λεπτά.

ΛΕΙΤΟΥΡΓΙΑ ΚΑΤΑΨΥΚΤΗ



Περιστροφικός διακόπτης θερμοστάτη



Η εσωτερική θερμοκρασία της κατάψυξης ρυθμίζεται από το κουμπί ρύθμισης του θερμοστάτη.

Τα σημεία «1, 2, 3, 4, 5, 6, 7» στο διακόπτη δεν αντιπροσωπεύουν τις ακριβείς τιμές θερμοκρασίας. Όσο μικρότερος είναι ο αριθμός, τόσο υψηλότερη είναι η θερμοκρασία.

Οι αριθμοί σημαίνουν τα εξής:

«1 (Ψυγείο)»: Εύρος θερμοκρασίας (5°C)

«2-4 (Κατάψυξη)»: Εύρος θερμοκρασίας (-24°C~-18°C)

«4-7 (Κατάψυξη)»: Εύρος θερμοκρασίας (-24°C~-18°C)

«7 (Ταχεία κατάψυξη)»: Εύρος θερμοκρασίας (κάτω των -24°C)

Υπάρχει απόκλιση $\pm 3^{\circ}\text{C}$ για κάθε λειτουργία θερμοκρασίας σε διαφορετικά περιβάλλοντα χρήσης λόγω της λειτουργίας μηχανικού ελέγχου. Παρακαλούμε κάντε λεπτομερή ρύθμιση ανάλογα με τις πραγματικές συνθήκες χρήσης.

Ταχεία κατάψυξη (κάτω των -24°C): Όταν ρυθμίζετε το διακόπτη στην περιοχή ταχείας κατάψυξης, διατηρήστε τον συμπίεστή σε συνεχή λειτουργία χωρίς διακοπή, ώστε τα τρόφιμα να μπορούν να κρυσώσουν γρήγορα.

Προσοχή: Μην κρατάτε το διακόπτη στη θέση ταχείας κατάψυξης μετά από ταχεία κατάψυξη.

Αλλαγή λειτουργίας ψύξης:

Κατά την αλλαγή από τη λειτουργία ψυγείου σε άλλες λειτουργίες, φροντίστε να αφαιρέσετε τα φρέσκα τρόφιμα αποθήκευσης εγκαίρως για να αποφύγετε ζημιές από παγετό. Κατά την αλλαγή από τη λειτουργία κατάψυξης ή τη λειτουργία ήπιας κατάψυξης στη λειτουργία ψυγείου, ακολουθήστε τα ακόλουθα βήματα: ρυθμίστε το κουμπί του θερμοστάτη στην περιοχή ψυγείου, αφαιρέστε όλα τα κατεψυγμένα τρόφιμα, αφήστε το ντουλάπι άδειο για περίπου 1 ώρα και στη συνέχεια τοποθετήστε τα τρόφιμα για φρέσκια αποθήκευση.



Η πραγματική θερμοκρασία του θαλάμου, ενδέχεται να παρουσιάζει κάποια απόκλιση από την καθορισμένη θερμοκρασία, κάτι που είναι φυσιολογικό και δεν επηρεάζει την κανονική χρήση της συσκευής.

ΑΠΟΘΗΚΕΥΣΗ ΚΑΤΕΨΥΓΜΕΝΩΝ ΤΡΟΦΙΜΩΝ

Τα προσυσκευασμένα εμπορικά κατεψυγμένα τρόφιμα πρέπει να αποθηκεύονται σύμφωνα με τις οδηγίες του κατασκευαστή κατεψυγμένων τροφίμων για έναν θάλαμο κατάψυξης.

Για να διασφαλιστεί η διατήρηση της υψηλής ποιότητας που επιτυγχάνεται από τον κατασκευαστή κατεψυγμένων τροφίμων και τον λιανοπωλητή τροφίμων, πρέπει να θυμάστε τα εξής:

1. Τοποθετήστε τα πακέτα στην κατάψυξη το συντομότερο δυνατό μετά την αγορά.
2. Μην υπερβαίνετε τις ημερομηνίες «Ανάλωση πριν από» και «Ανάλωση κατά προτίμηση πριν από» στη συσκευασία.

ΚΑΤΑΨΥΞΗ ΦΡΕΣΚΩΝ ΤΡΟΦΙΜΩΝ

Τοποθετήστε τα φρέσκα τρόφιμα προς κατάψυξη κοντά στα πλαϊνά τοιχώματα για να εξασφαλίσετε γρήγορη κατάψυξη και μακριά από ήδη κατεψυγμένα τρόφιμα, ει δυνατόν.

Ποτέ μην υπερβαίνετε αυτή τη μέγιστη χωρητικότητα. Μην καταψύχετε πολύ μεγάλη ποσότητα ταυτόχρονα.

Η ποιότητα των τροφίμων διατηρείται καλύτερα όταν καταψύχονται μέχρι το κέντρο το συντομότερο δυνατό.

Προσέξτε ιδιαίτερα να μην αναμειγνύετε ήδη κατεψυγμένα τρόφιμα με φρέσκα τρόφιμα.

ΑΠΟΨΥΞΗ

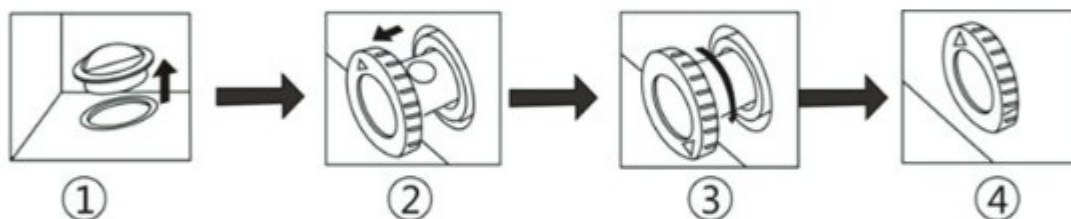
Αποψύξτε δύο φορές το χρόνο ή όταν έχει σχηματιστεί ένα στρώμα πάγου περίπου 7 mm (1/4"). Εναλλακτικά, μπορείτε να απενεργοποιήσετε την κατάψυξη από την πρίζα και να τραβήξετε το φιν από την πρίζα.

Αφαιρέστε τον αγωγό νερού και βάλτε το σε ένα δοχείο νερού.

6 ώρες πριν από την απόψυξη, ρυθμίστε το κουμπί του θερμοστάτη στη θέση "-24" για να βεβαιωθείτε ότι τα τρόφιμα βρίσκονται στη χαμηλότερη θερμοκρασία όταν τα βγάξετε έξω. Όλα τα τρόφιμα πρέπει να είναι τυλιγμένα σε πολλά στρώματα εφημερίδας και να φυλάσσονται σε δροσερό μέρος (π.χ. ψυγείο ή ντουλάπι).

Αφαιρέστε το καλάθι της κατάψυξης. Αφήστε το καπάκι ανοιχτό. Δοχεία με ζεστό νερό μπορούν να τοποθετηθούν προσεκτικά στην κατάψυξη για να επιταχυνθεί η απόψυξη.

Ποτέ μην χρησιμοποιείτε στεγνωτήρες μαλλιών, ηλεκτρικές θερμάστρες ή άλλες παρόμοιες ηλεκτρικές συσκευές για απόψυξη. Όταν ολοκληρωθεί η απόψυξη, αδειάστε το νερό από την απόψυξη που συσσωρεύεται στο κάτω μέρος της κατάψυξης όπως φαίνεται στο παρακάτω διάγραμμα και στεγνώστε καλά το εσωτερικό. Ενεργοποιήστε την Ταχεία Κατάψυξη και αφήστε την ενεργοποιημένη για περίπου τρεις ώρες.



1. Στο κάτω μέρος της επένδυσης της κατάψυξης έχει σχεδιαστεί μια έξοδος αποστράγγισης και κατά την απόψυξη, αφαιρέστε το λαστιχένιο κάλυμμα, έτσι ώστε το νερό απόψυξης να ρέει έξω και να αποβάλλεται από τον σωλήνα αποστράγγισης.

2. Τραβήξτε τον αγωγό νερού κατά 20-25 mm μέχρι να είναι ορατή η σπή νερού.

3. Περιστρέψτε τον αγωγό νερού μέχρι το βέλος να δείχνει προς τα κάτω.

4. Αφού ολοκληρωθεί η απόψυξη, βεβαιωθείτε ότι δεν βγαίνει άλλο νερό πριν από τη χρήση του αγωγού νερού και τοποθετήσετε το βέλος προς τα πάνω

Σημαντικές σημειώσεις:

- Μην χρησιμοποιείτε αιχμηρά ή μυτερά αντικείμενα, όπως μαχαίρια ή πιρούνια, για να αφαιρέσετε τον πάγο.
- Μην χρησιμοποιείτε ποτέ στεγνωτήρες μαλλιών, ηλεκτρικές θερμάστρες ή άλλες παρόμοιες ηλεκτρικές συσκευές για απόψυξη.

Είναι φυσιολογικό να εμφανίζονται σταγόνες νερού ή πάχνη στο κολάρο της κατάψυξης και στις φλάντζες της πόρτας σε υγρό καιρό, κάτι που δεν θα επηρεάσει την κανονική χρήση. Σε αυτήν την περίπτωση, καθαρίστε την με ένα στεγνό πανί εγκαίρωσ!

ΚΑΘΑΡΙΣΜΟΣ ΚΑΙ ΦΡΟΝΤΙΔΑ

- Συνιστούμε να απενεργοποιείτε την κατάψυξη από την πρίζα και να βγάξετε το φως από την πρίζα πριν τον καθαρισμό.
- Μην χρησιμοποιείτε ποτέ αιχμηρά λειαντικά αντικείμενα, σαπούνη, οικιακό καθαριστικό, απορρυπαντικό και γυαλιστικό κεριού για τον καθαρισμό.
- Χρησιμοποιήστε χλιαρό νερό για να καθαρίσετε το περίβλημα του καταψύκτη και σκουπίστε το μέχρι να στεγνώσει.
- Χρησιμοποιήστε ένα υγρό πανί εμποτισμένο σε διάλυμα ενός κουταλιού του γλυκού μαγειρικής σόδας που έχει διαλυθεί σε μισό λίτρο νερό για να καθαρίσετε το εσωτερικό και σκουπίστε το μέχρι να στεγνώσει.
- Η περίσσεια πάγου πρέπει να αφαιρείται τακτικά χρησιμοποιώντας μια πλαστική ξύστρα πάγου που διατίθεται από το τοπικό σας κατάστημα. Η μεγάλη συσσώρευση πάγου θα επηρεάσει αρνητικά την απόδοση της κατάψυξης.
- Εάν η κατάψυξη δεν πρόκειται να χρησιμοποιηθεί για μεγάλο χρονικό διάστημα, απενεργοποιήστε την, αφαιρέστε όλα τα τρόφιμα, καθαρίστε την και αφήστε το καπάκι μισάνοιχτο.
- Ελέγχετε τακτικά τις σφραγίδες του καπακιού για να βεβαιωθείτε ότι είναι καθαρές και απαλλαγμένες από υπολείμματα τροφών.

Σημαντικές σημειώσεις:

Ποτέ μην χρησιμοποιείτε νερό για να πλύνετε τη θέση όπου βρίσκεται ο συμπιεστής. Σκουπίστε την καλά με ένα στεγνό πανί μετά τον καθαρισμό για να αποφύγετε τη σκουριά.

ΠΡΟΤΕΙΝΟΜΕΝΕΣ ΣΥΜΒΟΥΛΕΣ

- Να – Αποψύξτε πλήρως τα τρόφιμα από την κατάψυξη στο ψυγείο ή σε φούρνο μικροκυμάτων ακολουθώντας τις οδηγίες απόψυξης και μαγειρέματος.
- Να – Βεβαιωθείτε ότι το καπάκι της κατάψυξης είναι εντελώς κλειστό μετά από κάθε χρήση.
- Να – Αποψύχετε πλήρως το κατεψυγμένο κρέας πριν το μαγείρεμα.
- Να – Κλείνετε απαλά το καπάκι.
- Να – Ελέγχετε το περιεχόμενο της κατάψυξης σε τακτά χρονικά διαστήματα.
- Να – Καθαρίζετε και να αποψύχετε την κατάψυξή σας τακτικά (Δείτε «Απόψυξη»)
- Να – Διατηρείτε τα τρόφιμα για το συντομότερο δυνατό χρονικό διάστημα και να τηρείτε τις ημερομηνίες «Ανάλωση κατά προτίμηση πριν από» και «Ανάλωση πριν από».
- Να – Αποθηκεύετε τα εμπορικά κατεψυγμένα τρόφιμα σύμφωνα με τις οδηγίες που αναγράφονται στις συσκευασίες που αγοράζετε.
- Να – Επιλέγεται πάντα φρέσκα τρόφιμα υψηλής ποιότητας και βεβαιωθείτε ότι είναι καλά καθαρά πριν τα καταψύξετε.
- Να – Προετοιμάζετε τα φρέσκα τρόφιμα για κατάψυξη σε μικρές μερίδες για να εξασφαλίσετε ταχεία κατάψυξη.
- Να – Τυλίγεται όλα τα τρόφιμα σε αλουμινοχαρτο ή σε πλαστικές σακούλες κατάλληλης για κατάψυξη και βεβαιωθείτε ότι δεν υπάρχει αέρας.
- Να – Τυλίγεται τα κατεψυγμένα τρόφιμα όταν τα αγοράζετε και τοποθετήστε τα στην κατάψυξη το συντομότερο δυνατό.

Να – Αποθηκεύετε μικρά αντικείμενα στο παρεχόμενο καλάθι.

Να – Αφαιρείτε το παγωτό από την κατάψυξη 10-20 λεπτά πριν το σερβίρετε.

Μην – Αφήνετε το καπάκι ανοιχτό για μεγάλα χρονικά διαστήματα, καθώς αυτό θα κάνει την κατάψυξη πιο δαπανηρή στη λειτουργία και θα προκαλέσει υπερβολικό σχηματισμό πάγου.

Μην – Χρησιμοποιείτε αιχμηρά αντικείμενα όπως μαχαίρια, πιρούνια για να αφαιρέσετε τον πάγο.

Μην – Βάζετε ζεστό φαγητό στην κατάψυξη. Αφήστε το πρώτα να κρυώσει.

Μην – Βάζετε μπουκάλια γεμάτα με υγρό ή σφραγισμένα κουτιά που περιέχουν ανθρακούχα υγρά στην κατάψυξη, καθώς μπορεί να σκάσουν.

Μην – Αποθηκεύετε δηλητηριώδεις ή επικίνδυνες ουσίες στην κατάψυξη. Η κατάψυξή σας έχει σχεδιαστεί μόνο για την αποθήκευση βρώσιμων τροφίμων.

Μην – Καταναλώνετε παγωτό και παγωτά απευθείας από την κατάψυξη. Η χαμηλή θερμοκρασία μπορεί να προκαλέσει «εγκαύματα κατάψυξης» στα χείλη.

Μην – Καταψύχετε ανθρακούχα ποτά.

Μην – Προσπαθήστε να διατηρείτε τα κατεψυγμένα τρόφιμα που έχουν αποψυχθεί. Πρέπει να καταναλωθούν εντός 24 ωρών ή να μαγειρευτούν και να καταψυχθούν εκ νέου.

Μην – Αφαιρείτε αντικείμενα από την κατάψυξη με βρεγμένα χέρια.

Μην – Κλείνετε το καπάκι με δύναμη. Θα προκαλέσετε ζημιά στη συσκευή.

• Αυτή η συσκευή δεν προορίζεται για χρήση από άτομα (συμπεριλαμβανομένων παιδιών) με μειωμένες σωματικές, αισθητηριακές ή νοητικές ικανότητες ή έλλειψη εμπειρίας και γνώσεων, εκτός εάν έχουν λάβει επίβλεψη ή οδηγίες σχετικά με τη χρήση της συσκευής από άτομο υπεύθυνο για την ασφάλειά τους.

• Τα παιδιά πρέπει να επιβλέπονται για να διασφαλιστεί ότι δεν παίζουν με τη συσκευή.

• Μην αποθηκεύετε εκρηκτικές ουσίες όπως δοχεία αεροζόλ με εύφλεκτο προωθητικό σε αυτή τη συσκευή.

• Αυτή η συσκευή προορίζεται για χρήση σε οικιακές και παρόμοιες εφαρμογές, όπως κουζίνες προσωπικού σε καταστήματα, γραφεία και άλλα εργασιακά περιβάλλοντα, αγροικίες και από πελάτες σε ξενοδοχεία, μοτέλ και άλλα οικιστικά περιβάλλοντα, χώρους εστίασης και παρόμοιες εφαρμογές εκτός λιανικής πώλησης.

• Εάν το καλώδιο τροφοδοσίας είναι κατεστραμμένο, πρέπει να αντικατασταθεί από τον κατασκευαστή, τον αντιπρόσωπο σέρβις του ή παρόμοια εξειδικευμένα άτομα για να αποφευχθεί κίνδυνος.

Πιστοποιήσεις

Ηλεκτρικές Πληροφορίες

Αυτή η ηλεκτρική συσκευή πρέπει να είναι γειωμένη. Αυτό το προϊόν είναι εξοπλισμένο με φως που είναι συμβατό με όλες τις πρίζες που πληρούν τις τρέχουσες προδιαγραφές. Εάν το παρεχόμενο φως δεν ταιριάζει στις πρίζες σας, πρέπει να αφαιρεθεί και να απορριφθεί προσεκτικά. Για να αποφευχθεί ο κίνδυνος ηλεκτροσόκ, μην εισάγετε το απορριφθέν φως σε καμία πρίζα. Αυτό το προϊόν συμμορφώνεται με τις οδηγίες της ΕΕ.

Οδηγίες ασφαλούς απόρριψης

Απόρριψη

Οι παλιές συσκευές εξακολουθούν να έχουν κάποια υπεραξία. Μια φιλική προς το περιβάλλον προσέγγιση θα διασφαλίσει την ανακύκλωση πολύτιμων πρώτων υλών. Τα ψυκτικά που χρησιμοποιούνται στον εξοπλισμό και τα μονωτικά υλικά απαιτούν ειδικές διαδικασίες χειρισμού. Βεβαιωθείτε ότι δεν υπάρχει ζημιά στον σωλήνα στο πίσω μέρος του εξοπλισμού πριν τον χειριστείτε. Ενημερωμένες πληροφορίες σχετικά με τις επιλογές απόρριψης παλιού εξοπλισμού και συσκευασίας από παλιό εξοπλισμό μπορείτε να λάβετε από τις τοπικές δημοτικές αρχές.



Το σύμβολο αυτό, επάνω στο προϊόν ή στη συσκευασία του, υποδεικνύει ότι δεν πρέπει να μεταχειρίζεστε το προϊόν αυτό ως οικιακό απόρριμμα. Το προϊόν χαρακτηρίζεται σύμφωνα με την ευρωπαϊκή οδηγία 2012/19/ΕΕ περί ηλεκτρικών και ηλεκτρονικών συσκευών (Waste Electrical and Electronic Equipment – WEEE). Η οδηγία προκαθορίζει τα πλαίσια για την απόσυρση και την αξιοποίηση των παλαιών ηλεκτρικών και ηλεκτρονικών οικιακών συσκευών, με ισχύ σε όλη την ΕΕ. Θα πρέπει να παραδίδετε το προϊόν στα κατάλληλα σημεία συλλογής για ανακύκλωση ηλεκτρικών και ηλεκτρονικών συσκευών. Εξασφαλίζοντας ότι το προϊόν αυτό διατίθεται σωστά, συμβάλλετε στην αποτροπή ενδεχόμενων αρνητικών συνεπειών για το περιβάλλον και την ανθρώπινη υγεία, οι οποίες θα μπορούσαν να προκληθούν από ακατάλληλο χειρισμό απόρριψής του. Για περισσότερες πληροφορίες σχετικά με την ανακύκλωση του προϊόντος αυτού, επικοινωνήστε με το δημαρχείο της περιοχής σας, την τοπική υπηρεσία αποκομιδής απορριμμάτων ή με το κατάστημα από όπου το αγοράσατε.



Απαγορεύεται η απόρριψη αυτής της συσκευής μαζί με τα οικιακά απορρίμματα.

Προειδοποιήσεις για απόρριψη

Το ψυκτικό υγρό και το αφρώδες υλικό κυκλοπεντανίου που χρησιμοποιούνται για το ψυγείο είναι εύφλεκτα. Επομένως, όταν το ψυγείο απορριφθεί, θα πρέπει να φυλάσσεται μακριά από οποιαδήποτε πηγή πυρκαγιάς και να ανακτάται από ειδική εταιρεία ανάκτησης με αντίστοιχη ειδίκευση διαφορετικά από την απόρριψη με καύση, ώστε να αποφευχθεί ζημιά στο περιβάλλον ή οποιαδήποτε άλλη βλάβη. Όταν το ψυγείο απορριφθεί, αποσυναρμολογήστε τις πόρτες και αφαιρέστε το λάστιχο (τσιμούχα) της πόρτας και τα ράφια. Τοποθετήστε τις πόρτες και τα ράφια σε κατάλληλη θέση, έτσι ώστε να μην παγιδευτεί οποιοδήποτε παιδί.

Υλικά συσκευασίας

Τα υλικά συσκευασίας με το σύμβολο ανακύκλωσης είναι ανακυκλώσιμα. Απορρίψτε τη συσκευασία σε έναν κατάλληλο κάδο συλλογής απορριμμάτων προς ανακύκλωση.

Πριν από την απόρριψη της συσκευής:

1. Αποσυνδέστε το φισ τροφοδοσίας από την πρίζα.
2. Κόψτε το καλώδιο τροφοδοσίας και πετάξτε το.

Οι γενικές πληροφορίες και τα τεχνικά χαρακτηριστικά του προϊόντος είναι διαθέσιμα στην Ευρωπαϊκή Βάση Δεδομένων Προϊόντων EPREL, σύμφωνα με τον Κανονισμό 2019/2016/EU. Μπορείτε να δείτε αυτές τις πληροφορίες χρησιμοποιώντας τους παρακάτω κωδικούς QRC, ανάλογα με το μοντέλο. Οι ίδιοι κωδικοί QRC υπάρχουν και στις ενεργειακές ετικέτες των μοντέλων:



JPF-100M

ΔΕΝ ΚΑΛΥΠΤΟΝΤΑΙ ΑΠΟ ΤΗΝ ΕΓΓΥΗΣΗ ΟΙ ΠΑΡΑΚΑΤΩ ΠΕΡΙΠΤΩΣΕΙΣ:

- Φυσική φθορά από τη χρήση και αναλώσιμα (ενδεικτικά αναφέρονται χωρίς να περιορίζονται: καλάθι, χερούλι, κ.λπ.).
- Κακή χρήση του προϊόντος από αμέλεια ή εσκεμμένα ή χρήση μη σύμφωνη με τις οδηγίες χρήσης και συντήρησης.
- Χρήση του προϊόντος για άλλον σκοπό από αυτόν για τον οποίο κατασκευάστηκε.
- Επαγγελματική χρήση, αλόγιστη χρήση, λάθος χειρισμοί, μειωμένη φροντίδα της συσκευής.
- Εγκατάσταση και χρήση με τρόπο που αντίκειται στις τεχνικές προδιαγραφές της χώρας και του χώρου όπου χρησιμοποιείται.
- Βλάβες από κακή ή λανθασμένη ή εκτός προδιαγραφών εγκατάσταση. Σύνδεση σε τάση διαφορετική από αυτή που αναγράφεται στην ετικέτα τύπου της συσκευής.
- Σπασμένα μέρη και βλάβες από μεταφορά και πτώση.
- Επισκευές ή απόπειρα επισκευής από μη εξουσιοδοτημένα άτομα ή συνεργεία, οπότε αυτομάτως διακόπεται η εγγύηση.
- Χρήση μη γνήσιων ανταλλακτικών.
- Ο ετήσιος έλεγχος της συσκευής από εξουσιοδοτημένο συνεργείο.
- Οτιδήποτε εκτός του ελέγχου του κατασκευαστή (φωτιά, νερό, ανωμαλίες στην τάση ηλεκτροδότησης, υπερτάσεις από κεραυνούς, σύνδεση χωρίς γείωση, λειτουργία σε διαβρωτικό ή υγρό περιβάλλον, ατυχήματα, θεομηνίες κ.λπ.).

Η Εταιρεία αποποιείται κάθε ευθύνης σε περίπτωση που η εγκατάσταση, η χρήση και η συντήρηση της συσκευής δεν πραγματοποιηθεί σύμφωνα με τις Οδηγίες Χρήσης που τη συνοδεύουν και από ενδεχόμενες βλάβες που μπορεί να προκύψουν, άμεσα ή έμμεσα, σε άτομα, αντικείμενα ή ζώα λόγω μη τήρησης των οδηγιών χρήσης.

Η Εταιρεία διατηρεί το δικαίωμα αλλαγών στις προδιαγραφές του προϊόντος καθώς και το δικαίωμα οποιασδήποτε αλλαγής στο εγχειρίδιο χρήσης του προϊόντος, χωρίς προηγούμενη ενημέρωση των χρηστών.



ΕΓΓΥΗΣΗ



Εγγυόμαστε ότι αυτή η συσκευή είναι υψηλής ποιότητάς και ότι αν λειτουργεί σύμφωνα με τις οδηγίες χρήσης της δεν θα έχει κανένα πρόβλημα. Η εγγύηση έχει ισχύ για 2 χρόνια από την ημερομηνία αγοράς της συσκευής, καλύπτει την επισκευή τυχούσας βλάβης της συσκευής λόγω ελαττωματικού υλικού ή κατασκευαστικού λάθους και προβλέπει την αντικατάσταση παντός ελαττωματικού μέρους και όχι αντικατάσταση της συσκευής αποκλειόμενων περαιτέρω αξιώσεων. Η εργασία και τα ανταλλακτικά κατά την περίοδο της εγγύησης παρέχονται δωρεάν.

Για να ισχύει η εγγύηση πρέπει να έχετε την απόδειξη αγοράς της συσκευής ή φωτοτυπία της όπου να φαίνεται η ημερομηνία αγοράς της συσκευής, το ονοματεπώνυμο, η διεύθυνση και το τηλέφωνό σας.

ΟΡΟΙ ΕΓΓΥΗΣΗΣ

- Όλες οι επισκευές γίνονται από εξουσιοδοτημένα συνεργεία της αντιπροσωπείας.
- Τα έξοδα μεταφοράς καλύπτονται από τον ιδιοκτήτη της συσκευής.
- Η συσκευή ταξιδεύει αποκλειστικά με ευθύνη του ιδιοκτήτη της.
- Ο ιδιοκτήτης της συσκευής οφείλει να έχει την απόδειξη αγοράς όπου να φαίνεται η ημερομηνία αγοράς της συσκευής, το ονοματεπώνυμο, η διεύθυνση και το τηλέφωνό του.
- Η συσκευή να χρησιμοποιείται αποκλειστικά για οικιακή χρήση.
- Η εγκατάσταση και η σύνδεση να γίνεται σύμφωνα με τις οδηγίες χρήσης κι εγκατάστασης της συσκευής και σύμφωνα με τους ισχύοντες κανονισμούς.
- Οποιαδήποτε επισκευή πρέπει να πραγματοποιείται μόνον από τα εξουσιοδοτημένα συνεργεία και τα ανταλλακτικά που χρησιμοποιούνται να είναι γνήσια.
- Η ενδεχόμενη επισκευή ή αντικατάσταση μερών της συσκευής ή της ίδιας της συσκευής δεν παρατείνουν τη διάρκεια της παρούσας εγγύησης, η οποία συνεχίζει σε κάθε περίπτωση έως τη λήξη των 2 ετών.
- Η παρούσα εγγύηση δεν βλάπτει τα δικαιώματα που προβλέπονται από την Ευρωπαϊκή Οδηγία 1999/44/EC και την Ελληνική νομοθεσία.

ΣΗΜΕΙΩΣΕΙΣ:

A series of horizontal dotted lines for taking notes, consisting of 20 rows.



ΜΑΪΝΗΤΙΚΗ Α.Ε.

ΕΙΣΑΓΩΓΕΣ - ΑΝΤΙΠΡΟΣΩΠΕΙΕΣ

ΘΕΣΣΑΛΟΝΙΚΗ: ΘΕΣΗ «ΜΠΙΛΛΙΑ», ΠΕΡΙΟΧΗ ΑΕΡΟΔΡΟΜΙΟΥ

57001 – ΘΕΡΜΗ, Τ.Θ. 60541 ΤΗΛ: +30 2310 805980 FAX: +30 2310 805959

ΑΘΗΝΑ: ΥΨΟΥΝΤΟΣ 7, 12131 – ΠΕΡΙΣΤΕΡΙ

ΤΗΛ: +30 210 9329061-2 FAX: +30 2109373632

E-mail: info@juropro.gr

11/2025

www.juropro.gr